



Årsredovisning 2016

Kortfakta om Uddevalla Energi

- Uddevalla Energi är helägt av Uddevalla Kommun och bedrivs i koncernform under bolaget Uddevalla Utvecklings AB.
- Styrelsen består av sju ledamöter och fyra suppleanter utsedda av kommunfullmäktige. Verkställande direktör är Björn Wolgast. Bolaget har 128 anställda.
- Uddevalla Energi har följande dotterbolag: Uddevalla Energi Elnät AB, Uddevalla Energi Värme AB och Uddevalla Kraft AB samt Bohusgas AB (inaktivt)
- Intressebolaget EnergiFokus ägs till 50 % vardera av Trollhättan Energi AB och Uddevalla Energi AB.
- Moderbolagets kärnverksamheter är elhandel, stadsnät samt företagets supportfunktioner.
- Uddevalla Energi Elnät AB svarar för drift och underhåll av elnät.
- Uddevalla Energi Värme AB distribuerar fjärrvärme och fjärrkyla.
- Uddevalla Kraft AB svarar för energiproduktion och avfallshantering. UKAB levererar även hetvatten och elkraft från Lillesjö och producerar pellets.

Uddevalla Energi

Årsredovisning 2016

INNEHÅLL	Sida
Kortfakta om Uddevalla Energi	2
Innehållsförteckning	3
Året som gick	4-5
VD har ordet	6-7
Minsta möjliga miljöpåverkan	8-9
Miljövision	10
Siffror	11

Året som gick – 2016 i korthet

Med pelletsfabriken flyttar vi energi från sommar till vinter

Hösten 2015 driftsatte vi vår pelletsfabrik - världens första avfallseldade energi-kombinat. Med utgångspunkt från vårt kraftvärmeverk Lillesjöverket flyttar vi energi från sommar till vinter där den gör nytta.

Under sommarhalvåret behövs det inte lika mycket fjärrvärme till uppvärmning av våra kunders fastigheter, men hushållsavfallet i vårt område måste ändå tas omhand och förbrännas. Tidigare kylde en del av värmen bort. Idag använder vi överskottsenergin till att torka sågspån som pressas till pellets. Det är energieffektivisering. Under fabriken första hela driftsäsong 2016 producerade vi 36 500 bruttoton pellets som säljs till samarbetspartners, närvärmeverk och industrikunder.



Vi ser till att elen kommer fram varje dag

Med ett stabilt och driftsäkert elnät ser vi till att leverera el i Uddevalla. I vårt elnät har vi cirka 26 000 kunder och under ett år överförs omkring 370 miljoner kWh. Tillgängligheten i nätet är 99,995%, vilket innebär att av årets alla timmar har en medelkund endast cirka 30 minuters avbrott. Vi har beredskap för att åtgärda fel dygnet runt, året runt.

Utan el skulle inte vår vardag fungera. Därför firas varje år Elens dag den 23 januari. Tack vare elen är vårt liv ljusare, tryggare, lättare, friskare, roligare och mycket mer. Vi uppmärksammar dagen för att visa på elens nytta och vad el tillför i vår vardag och samhället i stort. En vardagshjälte värd att firas!



Vår app hjälper kunden att hålla koll

Nu är det ännu lättare för våra kunder att hålla ordning på sin sophämtning. Under våren 2016 utvecklade vi vår app "Uddevalla Energi" med en funktion som ger våra kunder möjlighet att aktivera pushnotiser. Med pushnotiserna kan kunderna exempelvis få påminnelse när det är dags att ställa fram sina sopkärl för hämtning.

I appen finns också information om återvinningscentralernas öppettider, var närmaste återvinningsstation finns och en avfallslista från A-Ö som hjälper till att sortera avfall rätt. Nyheter, avvikelser, förändringar och evenemang uppdateras kontinuerligt. Appen är uppskattad bland våra kunder och vi jobbar hela tiden med att utveckla och förbättra den.



Via vår chatt ger vi kunden snabb och enkel service

På Uddevalla Energi sätter vi kunden i fokus. Vi tycker det är viktigt att följa med i den digitala utvecklingen och hitta nya vägar att kommunicera med våra kunder. Vi vill prata med våra kunder på det sätt som passar kunden bäst.

Därför startade vi i början av året en chattfunktion på vår hemsida. På så sätt kan vi snabbt och enkelt hjälpa kunden att hitta rätt information på vår hemsida, svara på frågor och direkt lösa de flesta ärenden. Våra kunder har välkomnat dessa möjligheter väl och vi får ofta positiva kommentarer om tjänsten som en snabb och enkel kommunikationsväg. Vi tycker det är jätteroligt att tjänsten är så uppskattad.



Klart du ska ha fiber

I dag sker alltmer på internet – vi utbildar oss, arbetar hemifrån, ser på film och tv, umgås via sociala nätverk, kommunicerar och skaffar oss nya kunskaper. Utbudet via internet ökar med tjänster som ställer krav på uppkopplingen. Med fiber skapar vi förutsättningar för våra kunder att kunna ha detta utbud hemma. Vårt stadsnät är öppet vilket innebär att man som kund väljer leverantör och tjänster helt fritt efter sina egna behov och önskemål. Kapaciteten är näst intill obegränsad.

Efterfrågan på fiber i Uddevalla är stor. I vårt projekt där vi bygger fiber till villa har vi under året grävt 970 anslutningar till tomtgräns och sålt 368 nya fiberanslutningar. Vi ansluter allt fler företag och verksamheter runt om i Uddevalla kommun till vårt stadsnät. Fiber är en trygg investering för framtiden.



Energiutmaningen – 100 000 kr till Uddevallas föreningsliv

På Uddevalla Energi vill vi gärna vara med och bidra till ett aktivt föreningsliv i Uddevalla. Därför bjuder vi in alla idrotts- och kulturföreningar till Energiutmaningen vars syfte är att stödja Uddevallas lokala utveckling, i synnerhet barn- och ungdomsverksamheter. En kreativ sponsringstävling med 100 000 kronor i potten!

Föreningarna deltar genom att spela in en kort film om verksamheten och vad de behöver sponsringpenningar till. En jury väljer ut tio finalister som presenteras på vår hemsida och allmänheten får rösta på sin favorit. Vinstpotten fördelas sedan procentuellt. 20 bidrag skickades in till tävlingen 2016. Vi ser fram emot en ny spännande omgång våren 2017.



Prisgaranti – fast pris i tre år för villakunder

Vi vill ha nöjda kunder som upplever fjärrvärme som ett enkelt, bekvämt och tryggt uppvärmningsalternativ. Utifrån dialog med våra kunder infördes 2015 en ny prismodell för fjärrvärme till villakunder i Uddevalla. Prismodellen föll väl ut och vi fick positiv respons från våra kunder. Inför 2016 tog vi beslutet att ge våra villakunder prisgaranti i 3 år. Prisgarantin innebär 0 % i prisökning under åren 2016–2018.

Fjärrvärme är något som gynnar alla i Uddevalla. Det är en smart uppvärmningsform som tar vara på resurser som annars går till spillo. Tack vare att så många väljer fjärrvärme bidrar det till en renare luft i Uddevalla.



Lokalproducerad el gynnar Uddevalla

Uddevalla Energi producerar 100 % förnybar el. Största delen produceras i ett lokalt kretslopp genom sopförbränning på vårt kraftvärmeverk, Lillesjöverket. De brännbara soporna som uddevallaborna slänger kommer tillbaka i form av el, vi kallar det returel. En mindre del produceras genom vattenkraft i lokala Bäveån.

Vi tar vårt samhällsansvar på allvar. Genom att leverera samhällsnyttiga tjänster så som el och genom att hålla låga priser bidrar vi till regionens utveckling. Vi vill att människor och miljö skall må bra. I januari 2016 hade vi cirka 7 000 elhandelskunder. I slutet av 2016 hade närmare 9 600 uddevallabor valt Uddevalla Energi till sitt elhandelsbolag.



Med kunden i fokus

På Uddevalla Energi sätter vi kunden och samhällsintresset i fokus. Detta för att skapa verklig nytta i Uddevalla. Vi tillhandahåller el, värme, kyla, pellets, bredband samt tjänster för avfall och renhållning. Verksamheten kännetecknas av miljönytta men också av balansen mellan rimlig avkastning för ägaren och konkurrenskraftiga priser och erbjudanden för våra kunder.

Vår vision är att Uddevalla Energi ska vara Sveriges mest attraktiva energibolag.

Efterfrågan beträffande fiberanslutning ökar och det är glädjande att konstatera att både marknaden är mogen och att våra kunder uppfattar vårt erbjudande om fiber som attraktivt. Företaget har gjort lyckosamma satsningar på både företags- och villasidan och våra kunder ser helt enkelt möjligheterna med den nya tekniken där hastigheterna blir allt mer uppkopplade. Uppkopplade för att följa med i utvecklingen som innebär inte bara tv, telefoni och bredband utan också allt ökade möjligheter till tjänster såsom välfärdstjänster, larm och möjlighet till distansarbete.

Vårt kundfokus kommer också igen gällande fjärrvärmekunderna där vi har slagit fast en tidsbegränsad garanti med oförändrade priser för fjärrvärme till privatkunder. Inom ramen för prisdialogen har vi en tät och god kommunikation med våra storkunder. Under 2016 valde vi i samverkan med våra storkunder att låta prisbilderna vara oförändrad. Prisdialogen är ett branschinitiativ i samarbete med företrädare för SABO, Riksbyggen och Svensk Fjärrvärme och det är avgörande för branschens förtroende att visa att vi i dialog med våra kunder klarar av att åstadkomma en rimlig och förutsägbar prisutveckling.

Vårt starka lokala varumärke har också fått genomslag i den sedan några år nystartade elhandeln och är en viktig komponent i att bygga ännu mer värde för våra kunder. Kundtillväxten har varit god och vid årsskiftet hade bolaget drygt 9 000 kunder. Vi tror att kunden väljer Uddevalla Energi av flera skäl där prisbild, trygghet, miljönytta och lokal förankring är viktiga delar.

När det gäller resurssmart invigdes den nya pelletsfabriken i augusti 2015. Förr om åren har överskottsenergin från avfallseldningen kylts bort sommartid, nu kan vi använda värmen till att torka sågspån och med det tillverka pellets. Våra producerade pellets säljs till storförbrukare och kommer i huvudsak att användas vintertid. Överskottsenergin från sommaren flyttas alltså till vintern där den gör nytta. Det kallar vi resurssmart. Fabriken har under 2016 gått en hel säsong och vi får konstatera att vi haft flertalet tekniska problem med reducerad produktionsvolym och ökande kostnader som följd. Problemen är så pass allvariga att vi tillsammans med leverantören valt att bygga om delar av fabriken för att stå bättre rustade inför 2017 års produktionsäsong.

Vi vill gärna delta aktivt och bidra till samhällsnytta i Uddevalla kommun. Aktiviteterna kring julljuspromenaden, praktikanter, PRAO-elever, VA i femman, öppet hus på Lillesjö kraftvärmeverk samt sponsringstävlingen Energiutmaningen har varit uppskattade. Vi har även skänkt medel till Saronhuset som driver hjälpverksamhet för utsatta människor.



Björn Wolgast, Verkställande Direktör

Mycket energi – med minsta möjliga miljöpåverkan

Minskade utsläpp, bra utrustning för rening och en säker drift. Uddevalla Energi strävar efter minsta möjliga miljöpåverkan från sina anläggningar, samtidigt som optimalt med energi ska produceras.

Uddevalla Energi har flera olika anläggningar som framför allt producerar fjärrvärme. I samtliga används främst resurseffektiva bränslen som avfall, träbränsle och bioolja. Mycket liten mängd fossil olja används. Tekniken för rening är avancerad, modern och effektiv.

Lillesjöverket

Den största produktionen sker från kraftvärmeverket Lillesjö som är en toppmodern anläggning med bästa möjliga reningssystem. Här eldas avfall från både hushåll och industri vilket blir till el och fjärrvärme. Att utvinna el genom kraftvärme är ett väldigt resurseffektivt sätt att producera el.

Lillesjö togs i drift 2008 och är en tillståndspliktig anläggning. Alla utsläpp till luft, mark och vatten kontrolleras och övervakas noggrant så de inte överskrider tillåtna gränser. Från produktionen skapas restprodukter i form av fiberslam, aska och renat spillvatten. Askan delas upp i bottenaska och flygaska. Efter metallseparering används bottenaskan som sluttäckningsmaterial på soptippen Havskuren i Uddevalla medan flygaskan och fiberslammet används som landutfyllnadsmaterial på ön Langöya i Oslofjorden. Det renade spillvattnet från rökgasreningen skickas via kulvert ner till Bäveån som sedan rinner vidare ut i Byfjorden.

Övriga anläggningar

Hovhultsverket är produktionsmässigt Uddevalla Energis andra största anläggning. Den är också tillståndspliktig. Här eldas främst biobränsle och torv. Hovhultsverket utnyttjade endast en tredjedel av sin produktionskapacitet under året, till förmån för det modernare Lillesjöverket där basproduktionen är koncentrerad.

Säker drift

Både Lillesjöverket och Hovhultsverket har under året haft god tillgänglighet med få störningar. Det innebär att de övriga anläggningarna i Uddevalla som Brattåsverket och ett par mindre panncentraler knappt har använts. Dessa eldas främst med bioolja, det vill säga restprodukter från tillverkning av rapsolja, vilket också minimerar klimatpåverkan då bränslet är fossilfritt.

I Munkedal och Ljungskile har Uddevalla Energi två mindre fjärrvärmenät med tillhörande fjärrvärmeanläggningar: Långedalsverket och Arödsverket, vilka båda eldas med biobränsle i form av briketter, bioolja och flis. Dessa är inte tillståndspliktiga eftersom anläggningarna är så små.

Fjärrvärmens miljöpåverkan

Fjärrvärme är den viktigaste förklaringen till att Sverige har lyckats sänka sina koldioxidutsläpp. Det beror bland annat på att alltmer förnybara bränslen används i fjärrvärmeanläggningarna och att energin används på ett mer effektivt sätt. Branschföreningen Energiföretagen Sverige har tagit fram tre nyckeltal som visar hur stor miljöpåverkan är i fjärrvärmenäten. Uddevalla Energi deltar i den årliga redovisningen tillsammans med cirka 350 andra fjärrvärmenät runt om i landet.

Det man jämför är:

- 1) hur effektivt energin används
- 2) hur mycket koldioxid som släpps ut under hela produktionskedjan
- 3) hur stor andel fossila bränslen som används i varje fjärrvärmenät

Sammanställning av 2012, 2013, 2014 och 2015 finns på Energiföretagen Sveriges hemsida. Revidering av 2016 pågår.



Utsläppsstatistik och producerad energi

	2011	2012	2013	2014	2015	2016
Nyttig energi (GWh)	343	372	360	317	347	389
Svavel (kg)	1235	1315	509	1019	825	1415
Stoft (kg)	298	220	196	173	251	407
NOx (ton)	22	31	28	20	23	27

Vår miljövision

Uddevalla Energi ska långsiktigt erbjuda leveranser av energi till största möjliga kundnytta.

Verksamheten skall präglas av helhetssyn avseende miljö, teknik och ekonomi i hela processen från våra leverantörer till slutkundens energianvändning. Ständig förbättring av miljöarbetet skall vara en naturlig del för alla i verksamheten.

Vi skall förebygga utsläpp av föroreningar och sträva efter att minska påverkan på den yttre miljön. Vi skall minst leva upp till alla krav och förväntningar som framgår av lagstiftning och tillstånd som är relevanta för verksamheten.

Uddevalla Energi

Årsredovisning och koncernredovisning för räkenskapsåret 2016

Styrelsen och verkställande direktören avger följande årsredovisning och koncernredovisning

Innehåll	Sida
Förvaltningsberättelse	12–17
Resultaträkningar	18
Balansräkningar	19–20
Kassaflödesanalyser	21
Noter, gemensamma för moderbolag och koncern	22–36
Underskrifter	37
Revisionsberättelse	38–39
Granskningsrapport	40
Så styrs Uddevalla Energi	41–42
Styrelse och VD	43

Om inte annat särskilt anges, redovisas alla belopp i tusental kronor. Uppgifter inom parentes avser föregående år.

Förvaltningsberättelse

Information om verksamheten

Uddevalla Energi AB är ett helägt dotterbolag till Uddevalla Utvecklings AB (556046-3506). Uddevalla kommun äger samtliga aktier i detta bolag.

Uddevalla Energi AB är moderbolag i en koncern bestående av följande dotterbolag: Uddevalla Energi Elnät AB, Uddevalla Energi Värme AB, Uddevalla Kraft AB samt Bohusgas AB (inaktivt).

Styrelse och verkställande direktör är gemensam för moder- och dotterbolag.

Uddevalla Energi sätter kunden och samhällsintresset i fokus, samtidigt som samhällsansvar och vinst balanseras.

Uddevalla Energi behöver visa tillräckligt positivt resultat för att klara omställningen till förnyelsebar miljövänlig energi, förvalta

och förnya befintliga anläggningar och därmed bidra till ett mer hållbart Uddevalla. Dessutom lämnas en del av vinsten i form av koncernbidrag till ägaren. Företaget investerar i infrastruktur som skall hålla i många år framöver. Målet är att uppnå god lönsamhet i förening med god soliditet.

Koncernen Uddevalla Energi ABs verksamhet under räkenskapsåret är förenlig med det kommunala ändamålet enligt bolagsordningarna och ligger inom ramen för de kommunala befogenheterna.

Viktiga förhållanden och väsentliga händelser

Uddevalla Energis koncernresultat avseende räkenskapsåret 2016 blev som budgeterat. Positiva avvikelser mot budget beror främst på hög tillgänglighet i samtliga produktion-sanläggningar, lägre personal-kostnader och lägre avskrivningar.

Negativa avvikelser beror till största delen på produktionsstörningar i pelletsfabriken och en avsättning för sluttäckning av avfallsanläggningen vid Havskuren.

Nettoomsättningen uppgick till 475 (415) Mkr. Resultatet före bokslutsdispositioner och skatt uppgick till 43,7 (15,4) Mkr. I föregående års resultat ingår nedskrivning av fjärrvärmenätet med 9,6 Mkr. Varulagret har ökat då en uppbyggnad pågår inför nästa säsong.

Intäktsram elnätverksamheten

Energimarknadsinspektionen har fastställt intäktsramen för elnätverksamheten under tillsynsperioden 2016-2019 till 485 Mkr, vilket borgar för en fortsatt verksamhet enligt plan. Beslutet är taget i 2014 års penningvärde.

Renhållningen

Efter ny beräkning av sluttäckningsutgiften har avsättning gjorts med 5,2 Mkr som belastat årets resultat.

Flerårsjämförelse

Flerårsjämförelse, koncernen	2016	2015	2014	2013	2012
Nettoomsättning, tkr	474 619	415 293	413 042	428 706	427 262
Resultat efter finansiella poster, tkr	43 743	15 367	27 957	35 594	51 980
Balansomslutning, tkr	1 591 028	1 569 768	1 423 221	1 404 557	1 437 472
Antal anställda, st	128	132	134	130	129
Soliditet, %	17,6	15,9	17,1	16,2	14,5
Avkastning på totalt kapital, %	4,0	2,5	4,0	4,6	6,1
Avkastning på eget kapital, %	12,9	4,9	9,3	12,7	20,3
Rörelsemarginal, %	32,1	31,4	33,4	36,3	37,4

Flerårsjämförelse, moderbolaget

Nettoomsättning, tkr	76 449	64 674	60 997	53 331	30 538
Resultat efter finansiella poster, tkr	3 440	4 550	-2 508	1 739	-1 324
Balansomslutning, tkr	123 798	104 767	77 477	115 216	86 553
Antal anställda, st	31	30	37	34	27
Soliditet, %	42,2	49,4	60,9	37,7	50,1
Avkastning på totalt kapital, %	3,0	5,0	neg	1,7	neg
Avkastning på eget kapital, %	5,2	7,2	neg	3,1	neg
Rörelsemarginal, %	6,5	8,4	neg	neg	1,5

Nyckeltalsdefinitioner framgår av not 1

Produktområden

Koncernens produktområden utgörs av en indelning utifrån koncernens produktutbud.

Elproduktion

I dotterbolaget Uddevalla Kraft AB finns elproduktionsanläggningarna. Leveranserna uppgick till 72 (73) GWh, varav 4,4 (5) GWh var från vattenkraften.

Nettoomsättningen avseende el från kraftvärmeproduktion uppgick till 20,0 (16,9) Mkr. Omsättningen från vattenkraft uppgick till 1,2 (1,2) Mkr.

Överföring av el

Dotterbolaget Uddevalla Energi Elnät AB ansluter kunder till elnätet och distribuerar el till hushåll, kontor och industri. Bolaget äger nätet, projekterar nya anläggningar samt svarar för drift och underhåll.

Elnätverksamheten har ett omfattande investeringsprogram. Förstärkningar och reinvesteringar samt markförläggning av luftledningsnät ingår i programmet. Totalt genomfördes investeringar i elnätet på 25,0 (30,1) Mkr.

Nettoomsättningen för överföring av el uppgick till 117,8 (113,6) Mkr. Rörelse-resultatet uppgick till 26,6 (26,3) Mkr. Total volym uppgick till 370 (353) GWh.

Elförsäljning

Uddevalla Energi AB bedriver sedan 2012 elhandel. Företaget säljer el till slutkund i kommission. Samarbetspartner är Jämtkrafts-koncernen. Målet för affären elhandel är att vara det självklara lokala alternativet och successivt öka marknadsandelen. Antalet kundanläggningar ökade under 2016 från cirka 7 000 till 9 600.

Nettoomsättningen från försäljning av el uppgick till 35,1 (23,3) Mkr. Rörelseresultatet uppgick till 1,6 (2,0) Mkr. 2016 levererades 106,5 (77,7) GWh förnyelsebart producerad el till både privat- och företagskunder.

Fjärrvärme

Dotterbolaget Uddevalla Energi Värme AB äger fjärrvärmenätet, projekterar samt sköter drift och underhåll av nätet.

Dotterbolaget Uddevalla Kraft AB producerar hetvatten som distribueras i fjärrvärmenätet för uppvärmning av bostäder och lokaler.

Totalt genomfördes investeringar i fjärrvärmenätet på 6,2 (5,3) Mkr.

Nettoomsättningen för värmeförsäljningen uppgick till 183,5 (164,1) Mkr. Rörelseresultatet i Uddevalla Energi Värme AB uppgick till 21,4 (-6,3) Mkr. Försäljning till kund uppgick under året till 299 (262) GWh. Så gott som samtliga månader har varit varmare än normalt under 2016 men vintermånaderna var kallare jämfört med 2015 vilket medfört högre effektavgifter.

Stadsnät

Uddevalla Energi AB säljer och bygger fiberanslutningar till vårt öppna stadsnät. Genom detta öppna fibernät ges konsumenter en möjlighet till att beställa tjänster (internet, telefoni och tv) efter eget behov, av ett antal olika tjänsteleverantörer, vilket ombesörjs av kontrakterad kommunikationsoperatör.

Förutom det öppna nätet säljer och bygger vi företagsförbindelser i ett separat fibernät. I detta nät hyr vi ut svartfiber och kapacitets-tjänster till utsedda tjänsteleverantörer samt övriga nationella operatörer. Genom dessa tjänsteleverantörer kan sedan företag själva köpa de tjänster de har ett behov av.

Vårt bidrag lägger grunden för kommunikation inom området men också med omvärlden. Som en aktör på marknaden bidrar Uddevalla Energi direkt till att nå uppsatt nationellt mål att bygga infrastruktur för kommunikation i världsklass.

Nettoomsättningen för pellets uppgick till 23,1 (0,9) Mkr. Rörelseresultatet uppgick till -18,3 (-5,8) Mkr.

Under 2016 har Uddevalla Energi erbjudit 569 villakunder anslutning, sålt 368 och byggt 970. Under 2017 kommer 600 villakunder erbjudas anslutning.

Totalt genomfördes investeringar i stadsnätet på 27,0 (20,5) Mkr.

Nettoomsättningen för stadsnät uppgick till 10,8 (8,5) Mkr. Rörelseresultatet uppgick till -0,9 (-0,8) Mkr. Det negativa resultatet beror till största del på anlåtande av extern kompetens.

Renhållning

I dotterbolaget Uddevalla Kraft AB svarar renhållningen för insamling av hushålls- och verksamhetsavfall, mottagning av grovsopor, slamsugning, återvinning och drift av två återvinningscentraler. Totalt genomfördes investeringar i renhållningen på 3,4 (7,1) Mkr.

Vid avfallsanläggningen Havskuren har 59 300 (74 528) ton avfall mottagits. Av mottaget avfall har 39 000 (55 179) ton använts som konstruktionsmaterial till sluttäckning av deponin. Sluttäckningen pågår planenligt och skall vara slutförd 2018.

Nettoomsättningen för renhållningen uppgick till 59,4 (58,2) Mkr. Rörelseresultatet uppgick till -2,8 (-0,6) Mkr, varav insamling av hushållsavfall -1,1 (-0,3) Mkr.

Pellets

I dotterbolaget Uddevalla Kraft har pelletsfabriken avslutat sin första hela produktionsäsong. Väsentliga tekniska driftstörningar har minskat planerad produktionsvolym från 42 000 till 36 500 bruttoton. Avgörande för en fortsatt stabil drift är att säkerställa aktiviteter för att bygga bort grundorsaken till uppkomna tekniska begränsningar.

Dotterföretag

Uddevalla Energi Elnät AB (556762-5628)

Med bolagets elnätverksamhet avses att ställa elektriska starkströmsledningar till förfogande för överföring av el. Till verksamheten hör planering, projektering, byggande, drift och underhåll av ledningar, ställverk och transformatorer, anslutning av elektriska anläggningar, mätning av överförd effekt och energi samt annan verksamhet som erfordras för att överföra el på elnätet. Bolaget äger elanläggningar inom bolagets nätkoncessionsområde och har cirka 26 000 (25 800) nätabonnemang.

Elöverföring på elnätet är ett legalt monopol. Nätverksamhet får bedrivas endast efter att tillstånd i form av koncession för linje respektive område beviljats elnätetsföretaget. Bolaget har erhållit koncessioner för de linjer/områden där elnätverksamheten bedrivs.

Energimarknadsinspektionen utövar tillsyn över verksamheten. En ny regleringsmodell, med förhandsprövning av tarifferna för en fyraårsperiod, infördes 2012. Preliminära bedömningar från inspektionen visar att Uddevalla Energi Elnäts intäkter ligger väl inom tillåten intäktsram.

Nettoomsättning	119,7	(119,6) Mkr
Rörelseresultat	26,6	(26,3) Mkr
Resultat efter finansnetto	24,2	(23,5) Mkr

Uddevalla Energi Värme AB (556762-7814)

Uddevalla Energi Värme AB erbjuder fjärrvärmeleveranser samt kyla, ånga och tillhörande tjänster såsom driftfrådgivning och funktionskontroller av kundanläggningar i Uddevalla, Munkedal och Ljungskile. Ansvarsområdet sträcker sig från Uddevalla Krafts produktionsanläggningar och ut till kundanläggningarna.

Värme svarar för avtal och prissättning av alla leveranser.

Bolaget har 1 391 (1 415) fjärrvärmekunder och dessa äger 1 852 (1 838) anläggningar.

Nettoomsättning	186,3	(168,3) Mkr
Rörelseresultat	21,4	(-6,3) Mkr
Resultat efter finansnetto	18,9	(-9,2) Mkr

Uddevalla Kraft AB (556010-7004)

Uddevalla Kraft AB svarar för produktion av elkraft samt värme. Uddevalla Kraft svarar även för renhållningsverksamheten inom Uddevalla kommun. Sedan 2015 har produktion av pellets tillkommit.

Produktionen av elkraft sker i Uddevalla i Lillesjö kraftvärmeverk och i fem vattenkraftstationer. Värme produceras vid anläggningar i Uddevalla (Lillesjöverket, Hovhultsverket, Brattåsverket samt några mindre oljecentraler i reserv), Munkedal (Långedalsverket) och Ljungskile (Arödsverket).

Huvuddelen av kraftvärmeverket är finansierat med ett finansiellt leasingavtal.

En särskild enhet svarar för inköp av bränsle samt omhändertagande av restprodukterna slagg och askor.

Nettoomsättning	273,9	(238,3) Mkr
Rörelseresultat	7,9	(23,4) Mkr
Resultat efter finansnetto	-9,1	(6,7) Mkr

Övrigt dotterföretag

Dotterföretaget Bohusgas AB (556795-3061) är vilande och kan komma att aktiveras när marknadsförutsättningarna medger det.

Intresseföretag

EnergiFokus i Trollhättan och Uddevalla AB (556660-5456) ägs till 50 procent av Uddevalla Energi AB och redovisas som ett intresseföretag då Uddevalla Energi inte har något bestämmande inflytande. Företaget bedriver entreprenadverksamhet för sina delägare, främst elnäten, och externa kunder. Från den 1 januari 2017 har en verksamhetsöverlåtelse skett och entreprenadpersonal som tidigare var anställd i intresseföretaget, EnergiFokus i Trollhättan och Uddevalla AB, har överflyttats till Uddevalla Energi Elnät AB respektive Trollhättan Energi Elnät AB. Ingen verksamhet kommer därefter att bedrivas i EnergiFokus i Trollhättan och Uddevalla AB.

Investeringar

Energisektorn är en kapitalintensiv bransch. Planering av investeringar sker under en lång tid. Genomförandet är ofta beroende av olika myndighetskrav. Investeringsprocessen är långsiktig och tidskrävande. I vissa fall kan byggnation och idrifttagning av investeringar genomföras först flera år efter fattade beslut.

Efter färdigställande har investeringarna en långsiktig ekonomisk konsekvens. Det vanliga är en ekonomisk livslängd upp till 25 till 30 år. Framförhållning, planering, kalkylering och finansiering av investeringarna är därför viktiga områden i verksamheten.

Koncernens investeringar i anläggningar uppgick till 63 (229) Mkr.

Förväntad framtida utveckling och väsentliga riskfaktorer

Framtida utveckling

Koncernens basverksamheter elnät, fjärrvärme och renhållning fortsätter att vårdas. De innehåller utmaningar gällande fjärrvärmens konkurrenskraft där prismodell och den så kallade prisdialogen är mycket viktiga komponenter för att möta bolagets kunder in i framtiden.

I syfte att nå de energipolitiska mål som statsmakterna satt, kommer förändringar att ske gällande mätning och rapportering. Tätare mätintervall avses att införas i större omfattning, vilket ställer krav på högre kapacitet i insamlingssystemen och en väsentligt mer omfattande rapportering. I ett senare skede planeras en nordisk slutkunds-marknad för el och kontakten med kunden föreslås ske via elhandlaren, vilket innebär förändringar för elnäten.

Generellt står fjärrvärmebranschen inför samma problematik, att efterfrågan på värme minskar väsentligt under sommarperioden. Uddevalla Kraft är inget undantag utan kyler sommartid bort värmen från Lillesjöverket. Produktionen vid Lillesjö kan regleras ner till

70 procent av maxeffekten, vid lägre nivåer kan inte miljökraven uppfyllas. Genom att producera pellets nyttjas en stor del av den överkapacitet som uppstår sommartid samtidigt som vi får ny avsättning på en krympande värmemarknad.

Bolaget är fortsatt godkänd som medlem i Prisdialogen som är ett branschgemensamt initiativ för att strukturera dialogen med kunderna när det gäller prisförändringsprocessen för fjärrvärme.

En utförd utredning avseende sammanbyggnad av fjärrvärmenäten i Trollhättan, Vänersborg och Uddevalla visar att det i nuläget inte är lönsamt.

Det som ligger närmast är att uppfylla regeringens bredbandsmål som innebär:

- Sverige ska ha bredband i världsklass.
- År 2020 bör 90 procent av alla hushåll och företag ha tillgång till bredband om minst 100 Mbit/s.
- Alla hushåll och företag bör ha goda möjligheter att använda sig av elektroniska samhällstjänster och service via bredband.

Risker och osäkerhetsfaktorer

Koncernens affärsrisker kan beskrivas utifrån två huvudområden, finansiella risker och rörelserisker.

De finansiella riskerna består av ränte- och likviditetsrisker, risker för kundförluster och elhandels- och krafthandelsrisker. För att möta och kontrollera dessa risker finns inom koncernen policys fastställda. En säkringsredovisning har upprättats för koncernen.

Den höga skuldsättningen medför att förändringar i ränteläget har stor påverkan. Genom räntesäkringar i leasingfinansieringen och koncernkontosystemet i kommunkoncernen hanteras ränterisken.

Större förändringar i avfallsmarknaden kan över tiden påverka intäkterna i Uddevalla Kraft AB. Idag används slaggresterna från avfallsbehandlingen till sluttäckning på Havskuren i Uddevalla och

Munkebo i Trollhättan. Behovet av material på tipporna minskar kraftigt. Arbete med att finna annan avsättning pågår.

Rörelseriskerna är verksamhetsanknutna och hanteras genom försäkringsskydd och revisioner. Koncernens byggnader, maskiner och inventarier är fullvärdesförsäkrade.

När det gäller fjärrvärme kommer konkurrensen från alternativa uppvärmningsformer att bli allt tydligare. De nya fastigheter som ansluts är energieffektiva och har en energianvändning som är betydligt lägre än snittkunden i den befintliga kundstocken.

Underhållsbehovet i fjärrvärmenätet, som i sina äldsta delar är från 1965, förväntas öka med stigande ålder.

Vid budgetering beräknas tillgängligheten i Lillesjöverket enligt de kontrakterade villkoren. Ett avbrott under höglåstid (vinterdag) medför en kostnad på mellan 400 000 och 500 000 kronor i ökade bränsle-kostnader och uteblivna elintäkter. Konsekvenserna av ett längre stopp blir därför avsevärda. Ett stopp i Hovhultsverket innebär att Brattåsverket startas. Merkostnaden vid 50 MW last är cirka 450 000 kronor per dygn.

Stadsnätet har konkurrenter i form av andra aktörer som mycket väl kan komma att erbjuda kommunens invånare fiberanslutning. En viktig faktor för att nå uppsatta mål är att kommunen tillåter alternativa, kostnads-effektiva och tidsbesparande förläggningstekniker.

När det gäller pelletsfabriken ligger de främsta riskerna i råvaruförsörjningen respektive försäljningen av färdig produkt. Dessa båda omfattas av 5-åriga avtal varför risken är kontrollerad. Överproduktion av pellets utanför ingångna avtal innebär givetvis en risk som hanteras av affärsområdet.

Användning av finansiella instrument
Elpriserisken hanteras i en riskpolicy som revideras kontinuerligt. I den aktuella versionen bedöms risken vara begränsad utan att göra några prissäkringar eftersom nettoförsäljningen - skillnad mellan producerad och inköpt mängd - är relativt liten efter att pelletsfabriken togs i bruk. Varje kvartal träffas elprisgruppen för att ta ställning till om elprisläget har förändrats. Om så är fallet lyfts frågan till koncernens ledningsgrupp.

Elhandeln bedrivs i kommission, med Jämtkraft AB som samarbetspartner, för att minimera affärsrisken.

Valutarisken minimeras genom att inköp över 1 Mkr sker i SEK.

Bolagets upplåning och placering av likvida medel sker i huvudsak genom kommunens internbank. Den finansiella verksamheten i Uddevalla kommunkoncern utgår från kommunfullmäktiges fastställda finanspolicy för Uddevalla kommunkoncern. Kommunstyrelsen fastställer inom ramen för finanspolicyn årsvis riskbegränsningar för internbanken samt tak för utlåning till koncernföretagen. Kommunstyrelsen beslutar exempelvis om tillåtna kapital- och räntebindningstider och vilka finansiella instrument internbanken får använda. Internbankens verksamhet och positioner återrapporteras månatligen i en finansrapport som finns tillgänglig på kommunens hemsida. All inlåning från internbanken sker via koncernkontosystemet. Bolagen betalar en ränta som motsvarar genomsnittet av koncernbankens upplånings-kostnad inklusive räntesäkringskostnader, jämte en individuell marginal.

Målet med kommunkoncernens finansverksamhet är att långsiktigt optimera kommunkoncernens finansnetto med beaktande av risk och med en god kontroll. Lillesjöverket finansierades genom en finansiell leasing och ränterisken har hanterats genom att ett ränteswapavtal samtidigt tecknades med Handelsbanken.

Tillstånds- eller anmälningspliktig verksamhet enligt miljöbalken

Koncernen bedriver anmälnings- och tillståndspliktig verksamhet enligt miljöbalken i dotterföretagen Uddevalla Energi Elnät AB, Uddevalla Energi Värme AB och Uddevalla Kraft AB.

Miljöarbetet

Uddevalla Energi arbetar aktivt med miljöfrågor genom att ständigt förbättra arbetssätt och arbetsmetoder för minskad miljöpåverkan. Bolaget har systematiskt arbetat för att avlägsna fossila bränslen ur energimixen. En del i det långsiktiga arbetet är att vårda och förbättra infrastrukturen för distribution av el och värme. Genom nya investeringar i nät och anläggningar har allt fler hushåll och företag kunnat byta från olja och direktverkande el till fjärrvärme.

För varje tillståndspliktig anläggning upprättas en separat miljörapport med uppgifter om miljötillstånd, emissioner och driftsätt. Miljöpåverkan från verksamheten sker i huvudsak genom utsläpp till luft från förbränning, vilket också är reglerat för verksamheten. För att miljöarbetet skall genomsyra verksamheten ligger det huvudsakliga miljöarbetet i linjeorganisationen. Företaget har i allt väsentligt följt gällande miljötillstånd.

Ny miljölagstiftning i form av ett EU-direktiv kommer att påverka verksamheten på sikt. Kraven på bästa möjliga teknik kommer att ligga till grund för nya villkor i miljö-tillstånden.

Produktionen är certifierad enligt ISO 14000:1 och blir certifierad enligt ISO 14001:2015 under 2017.

Förändring av eget kapital

Koncernen	Aktiekapital	Annat eget kapital och årets resultat	Totalt eget kapital
Ingående eget kapital 2015-12-31 enligt fastställd balansräkning	10 000	239 025	249 025
Effekt av ändrad redovisningsprincip i intressebolag	-	2 117	2 117
Eget kapital 2015-12-31	10 000	241 142	251 142
Årets resultat	-	29 480	29 480
Eget kapital 2016-12-31	10 000	270 622	280 622

Moderbolaget	Aktiekapital	Reservfond	Övrigt fritt eget kapital	Summa eget kapital
Eget kapital 2015-12-31	10 000	5 000	36 706	51 706
Årets resultat	-	-	510	510
Eget kapital 2016-12-31	10 000	5 000	37 216	52 216

Aktiekapitalet består av 100.000 st A-aktier.

Förslag till vinstdisposition

Till årsstämman förfogande står följande vinstmedel:	36 706 293
Årets resultat	510 361
	kronor
Styrelsen föreslår att vinstmedlen disponeras så att	37 216 654
i ny räkning överförs	37 216 654
	kronor

Koncernbidrag har erhållits av Uddevalla Energi Elnät AB med 4,7 (8,0) Mkr.
Koncernbidrag har lämnats till Uddevalla Utvecklings AB med 7,6 (8,0) Mkr.
Styrelsen anser att det föreslagna koncernbidraget är försvarligt med hänsyn till Aktiebolagslagens 17 kapitel.



Belopp i tkr	Not	Koncernen		Moderbolaget	
		2016	2015	2016	2015
Rörelsens intäkter					
Nettoomsättning	3, 4	474 619	415 293	76 449	64 674
Förändring av lagervaror färdiga varor		7 027	17 192		
Aktiverat arbete för egen räkning		1 368	4 583	743	1 303
Övriga rörelseintäkter	4, 5	7 027	4 136	9 328	7 122
Summa rörelsens intäkter		490 041	441 204	86 520	73 099
Rörelsens kostnader					
Råvaror och förnödenheter		-123 827	-96 406	-32 311	-21 483
Övriga externa kostnader	6, 7	-122 194	-104 681	-26 598	-22 306
Personalkostnader	8	-91 724	-102 128	-22 000	-23 179
Av- och nedskrivningar av materiella anläggningstillgångar		-94 893	-102 478	-2 982	-2 226
Övriga rörelsekostnader		-128	-516	-	-
Summa rörelsens kostnader		-432 766	-406 209	-83 891	-69 194
Rörelseresultat		57 275	34 995	2 629	3 905
Resultat från finansiella poster					
Resultat från andelar i intresseföretag och gemensamt styrda företag	9	5 198	1 281		
Övriga ränteintäkter och liknande resultatposter		909	1 157	855	659
Räntekostnader och liknande resultatposter	10	-19 639	-22 066	-44	-14
Summa resultat från finansiella poster		-13 532	-19 628	811	645
Resultat efter finansiella poster		43 743	15 367	3 440	4 550
Bokslutsdispositioner	11	-7 600	-8 000	-2 930	-
Resultat före skatt		36 143	7 367	510	4 550
Skatt på årets resultat	12	-6 663	-1 692	-	-
Årets resultat		29 480	5 675	510	4 550

Belopp i tkr	Not	Koncernen		Moderbolaget	
		2016-12-31	2015-12-31	2016-12-31	2015-12-31
Tillgångar					
ANLÄGGNINGSTILLGÅNGAR					
Materiella anläggningstillgångar					
Byggnader och mark	13	337 511	350 292	6 858	7 063
Maskiner och andra tekniska anläggningar	14	982 450	995 178	57 048	39 301
Inventarier, verktyg och installationer	15	13 624	18 135	479	778
Pågående nyanläggningar och förskott avseende materiella anläggningstillgångar	16	51 180	53 094	15 153	8 226
		1 384 765	1 416 699	79 538	55 368
Finansiella anläggningstillgångar					
Aktier i dotterbolag	27			14 427	14 427
Aktier och andelar i intresseföretag och gemensamt styrda företag	17	16 934	9 620	5 000	5 000
Andra långfristiga värdepappersinnehav		167	167	167	167
Uppskjutna skattefordran	18	10 424	10 911		
		27 525	20 698	19 594	19 594
Summa anläggningstillgångar		1 412 290	1 437 397	99 132	74 962
OMSÄTTNINGSTILLGÅNGAR					
Varulager m m					
Varor under tillverkning		18 648	15 825		
Färdiga varor och handelsvaror		24 220	17 192		
Förskott till leverantörer		829	-		
		43 697	33 017		
Kortfristiga fordringar					
Kundfordringar		109 936	69 521	18 194	5 627
Fordringar hos koncernföretag		19 047	17 968	4 652	1 803
Checkräkningskredit, Uddevalla kommun	23			-	18 810
Aktuella skattefordringar		830	586	565	441
Övriga fordringar		1 721	2	-	1
Förutbetalda kostnader och upplupna intäkter	19	3 507	11 277	1 255	3 123
		135 041	99 354	24 666	29 805
Summa omsättningstillgångar		178 738	132 371	24 666	29 805
Summa tillgångar		1 591 028	1 569 768	123 798	104 767

Belopp i tkr	Not	Koncernen		Moderbolaget	
		2016-12-31	2015-12-31	2016-12-31	2015-12-31
Eget kapital och skulder					
EGET KAPITAL	28				
Aktiekapital		10 000	10 000		
Reserver		277 256	248 081		
Balanserat resultat inkl årets resultat		-6 634	-9 056		
Eget kapital hänförligt till moderbolagets aktieägare		280 622	249 025		
Bundet eget kapital					
Aktiekapital				10 000	10 000
Reservfond				5 000	5 000
				15 000	15 000
Fritt eget kapital					
Balanserad resultat				36 706	32 156
Årets resultat				510	4 550
				37 216	36 706
Summa eget kapital					
		280 622	249 025	52 216	51 706
Avsättningar					
Avsättning för pensioner och liknande förpliktelser		520	634	520	634
Övriga avsättningar	20	12 704	11 017		
Uppskjuten skatteskuld	21	73 424	67 258		
Summa avsättningar		86 648	78 909	520	634
Långfristiga skulder					
Skulder till kreditinstitut	22	336 504	361 799		
Skulder till koncernföretag	23	727 921	733 883	100	100
Checkräkningskredit, Uddevalla kommun	29			12 466	-
Övriga långfristiga skulder	24	26 222	14 213	26 222	14 213
Summa långfristiga skulder		1 090 647	1 109 895	38 788	14 313
Kortfristiga skulder					
Skulder till kreditinstitut	22	25 295	25 460		
Förskott från kunder		5	115	5	115
Leverantörsskulder		51 011	54 871	11 457	9 901
Skulder till koncernföretag		8 106	8 272	9 943	20 116
Aktuella skatteskulder		352	164	-	-
Övriga skulder		15 873	11 431	4 770	2 703
Upplupna kostnader och förutbetalda intäkter	25	32 469	31 626	6 099	5 279
Summa kortfristiga skulder		133 111	131 939	32 274	38 114
Summa eget kapital och skulder		1 591 028	1 569 768	123 798	104 767

Belopp i tkr	Not	Koncernen		Moderbolaget	
		2016	2015	2016	2015
Den löpande verksamheten					
Rörelseresultat före finansiella poster		57 275	34 995	2 630	3 905
Justering för poster som inte ingår i kassaflödet, mm	26	96 466	102 223	2 868	1 739
Erhållen ränta		909	1 157	855	659
Erlagd ränta		-19 639	-22 066	-44	-14
Betald inkomstskatt		-10	-	-	-
		135 001	116 309	6 309	6 289
Ökning/minskning varulager		-10 680	-24 856		
Ökning/minskning fordringar		-35 687	7 756	5 139	-6 380
Ökning/minskning rörelseskulder		13 745	40 763	3 238	18 432
Kassaflöde från den löpande verksamheten		102 379	139 972	14 686	18 341
Investeringsverksamheten					
Investeringar i materiella anläggningstillgångar		-62 985	-228 859	-27 152	-20 995
Sålda materiella anläggningstillgångar		28	165		
Placeringar i övriga finansiella anläggningstillgångar		-	-142	-	-142
Kassaflöde från investeringsverksamheten		-62 957	-228 836	-27 152	-21 137
Finansieringsverksamheten					
Upptagna lån		-	95 414	12 466	-
Amortering av lån		-31 422	-	-	-1 393
Lämnade aktieägartillskott				-	-2 000
Utbetalt koncernbidrag		-8 000	-6 550	-8 000	-6 550
Inbetalt koncernbidrag				8 000	12 739
Kassaflöde från finansieringsverksamheten		-39 422	88 864	12 466	2 796
Årets kassaflöde		0	0	0	0
Likvida medel vid årets början		-	-	-	-
Likvida medel vid årets slut		0	0	0	0

Not 1

Redovisnings- och värderingsprinciper

Års- och koncernredovisningen har upprättats enligt årsredovisningslagen och Bokföringsnämndens allmänna råd 2012:1 Årsredovisning och koncernredovisning (K3). I samband med införandet av K3 gjordes en komponentindelning av kraftvärmeverket, vilket medförde högre avskrivningar. År 2012 är inte omräknat i flerårsöversikten. Från 2015 periodiseras anslutningsavgifter för stadsnät. Åren före 2014 är inte omräknade i flerårsöversikten. De viktigaste redovisnings- och värderingsprinciperna som använts vid upprättande av de finansiella rapporterna sammanfattas nedan. I de fall moderföretaget tillämpar avvikande principer anges dessa under Moderföretaget nedan.

Koncernredovisning

Koncernens bokslut omfattar moderföretaget jämte dotterföretag i vilka Uddevalla Energi AB innehar mer än 50 procent av röstetalet av samtliga andelar. Koncernens balansräkning har upprättats enligt förvärvsmetoden, vilket innebär att dotterföretagens eget kapital vid förvärvet, fastställt som skillnaden mellan tillgångarna och skuldernas verkliga värden, elimineras i sin helhet. I koncernens eget kapital ingår härigenom endast den del av dotterföretagets eget kapital som tillkommit efter förvärvet. Försäljning och inköp samt uppkomna internvinster elimineras i sin helhet med beaktande av uppskjuten skatt. Koncerninterna mellanhavande elimineras i sin helhet.

Koncernföretag

Med koncernföretag menas i moderbolagets balansräkning de företag som ingår i Uddevalla kommunkoncern och Uddevalla Utvecklings AB samt de bolag som har Uddevalla Energi AB som moderföretag.

Redovisning av intresseföretag

Med intresseföretag avses företag, som inte är dotterföretag, där Uddevalla Energi AB har ett innehav på minst 20 procent av röstetalet av samtliga andelar. I koncernens bokslut redovisar Uddevalla Energi intresseföretaget enligt kapitalandelsmetoden. Enligt denna metod redovisas värdet i koncernen på andelar i intresseföretaget till anskaffningsvärde vid anskaffningstillfället och därefter justeras värdet med koncernens andel av förändringen i intresseföretagets nettotillgångar. I koncernens resultaträkning redovisas som resultatandelar koncernens andel i intresseföretagets resultat före bokslutsdispositioner och skatt. Resultatandelar redovisas i koncernens rörelseresultat, eftersom innehaven uteslutande är rörelsebetingade. Koncernens andel av intresseföretagets redovisade skatter inklusive förändring av uppskjutna skatter ingår i koncernens skattekostnader.

Resultaträkning

Intäkter

Nettoomsättningen omfattar försäljningsintäkter från kärnverksamheten, dvs. produktion, försäljning och distribution av el, värme och kyla, elhandel, anslutningsavgifter, avfallshantering samt andra intäkter. Samtliga intäkter värderas till det belopp som influtit eller beräknas inflyta, dvs. med hänsyn till rabatter och efter avdrag för moms och energiskatter, och redovisas i posten Nettoomsättning.

Försäljning och distribution av energi

Energiförsäljning intäktsredovisas vid leveranstidpunkten.

Anslutningsavgifter

Utifrån bedömda förutsättningar i respektive nät har anslutningsavgifter för stadsnät i sin helhet periodiserats över anläggningens vägda nyttjandeperiod. Avgifter som betalats av kunden för anslutning till el- och fjärrvärmenäten intäktsredovisas i samband med att avgiften erläggs.

Elcertifikat

Verksamheten tilldelas elcertifikat och dessa värderas till det lägsta av anskaffningsvärde och verkligt värde.

Utsläppsätter

Utsläppsätter erhålls för Lillesjöverket. Utsläppsätter värderas till det lägsta av anskaffningsvärde och verklig värde.

Hysesintäkter

Koncernen erhåller hyresintäkter från operationella leasingavtal rörande dotterföretagets förvaltningsfastighet. Hyresintäkterna intäktsredovisas linjärt över leasingperioden.

Utländska valutor

Försäljning sker i svenska kronor. Endast mindre inköp sker i annan valuta. Kursvinster eller kursförluster ingår i rörelseresultatet.

Leasingavtal

Finansiella leasingavtal i moderbolaget redovisas som operationella. Leasingavgiften kostnadsförs linjärt över tiden.

I koncernen redovisas tillgångar som finansieras genom finansiell leasing som anläggningstillgångar och kvarstående skulder redovisas i Balansräkningen.

Ersättningar till anställda

Koncernens pensionsåtagande utgår från tjänstepensionsplanen PA-KFS. Avtalet innebär i huvudsak att anställda födda 1954 och tidigare har en förmånsbestämd pension, medan anställda födda efter 1954 har en premiebestämd pension. Åtagandena är tryggade och regleras genom löpande premier som belastar årets resultat.

Ersättningar vid uppsägning

Ersättningar vid uppsägningar, i den omfattning ersättningen inte ger företaget några framtida ekonomiska fördelar, redovisas endast som en skuld och en kostnad när företaget har en legal eller informell förpliktelse. I redovisad skuld i samband med uppsägningen ingår även i förekommande fall premier för pensioner under uppsägningstiden.

Låneutgifter

Samtliga låneutgifter kostnadsförs i den period som de hänförs till och redovisas i posten Räntekostnader och liknande resultatposter.

Avskrivningar

Materiella anläggningstillgångar skrivs av linjärt över tillgångarnas eller komponenternas bedömda nyttjandeperiod. Avskrivningen beräknas på det avskrivningsbara beloppet vilket i de allra flesta fall utgörs av tillgångens anskaffningsvärde. Mark har inte någon begränsad nyttjandeperiod och skrivs därför inte av. Följande nyttjandeperioder tillämpas:

Materiella anläggningstillgångar	Antal år
Byggnader och mark	20-50
Maskiner och andra tekniska anläggningar	10-35
Inventarier och verktyg	3-5

För anläggningar övertagna i samband med förvärvet av renhållningsverksamheten fullföljs den av Uddevalla kommun tillämpade avskrivningsplanen.

Nedskrivningar av materiella anläggningstillgångar

Allmänna principer

Per balansdagen bedöms om det föreligger en indikation på att en tillgångs värde är lägre än dess redovisade värde. Om en sådan indikation finns beräknas tillgångens återvinningsvärde. Om återvinningsvärdet understiger redovisat värde görs en nedskrivning som kostnadsförs.

Nedskrivningsprövningen görs per varje enskild tillgång med ett oberoende flöde av inbetalningar. Vid behov behöver tillgångarna grupperas ihop till kassagenererande enheter för att identifiera inbetalningar som i allt väsentligt är oberoende av andra tillgångar eller grupper av tillgångar. Nedskrivningsprövning görs i dessa fall för hela den kassagenererande enheten. En nedskrivning redovisas när en tillgång eller en kassagenererande enhets redovisade värde överstiger återvinningsvärdet. Nedskrivningen belastar resultaträkningen.

Beräkning av återvinningsvärdet

Återvinningsvärdet utgörs av det högsta av verkligt värde med avdrag för försäljningskostnader och nyttjandevärdet. Vid beräkning av nyttjandevärdet diskonteras framtida kassaflöden med en diskonteringsfaktor före skatt som återspeglar aktuella, marknadsmässiga bedömningar av pengars tidsvärde och den risk som är förknippad med den specifika tillgången eller den kassagenererande enheten. Beräkningen görs per tillgång eller kassagenererande enhet.

Återföring av nedskrivningar

Nedskrivningar av materiella anläggningstillgångar återförs om skälen som låg till grund för beräkningen av återvinningsvärdet vid den senaste nedskrivningen har förändrats.

Koncernbidrag

Samtliga lämnade och erhållna koncernbidrag redovisas som bokslutsdispositioner.

Balansräkning

Materiella anläggningstillgångar

Materiella anläggningstillgångar redovisas som tillgång i balansräkningen om det är sannolikt att framtida ekonomiska fördelar som är förknippade med tillgången sannolikt kommer att tillfalla koncernen och anskaffningsvärdet kan mätas på ett tillförlitligt sätt. Materiella anläggningstillgångar värderas till anskaffningsvärde med avdrag för ackumulerade av- och nedskrivningar.

Anskaffningsvärde

I anskaffningsvärdet ingår inköpspriset och utgifter som är direkt hänförliga till inköpet och syftar till att bringa tillgången på plats och i skick för att utnyttjas i enlighet med företagsledningens avsikt med förvärvet. Som direkt hänförliga utgifter hänförs utgifter för leverans, hantering, installation och montering, lagfarter samt konsulttjänster. I anskaffningsvärdet ingår inte ränta under byggnadstiden. Utbyte av komponenter räknas in i tillgångens redovisade värde. Om inte kostnadsförs utgifter under det räkenskapsår som de uppkommer. Reparationer och underhåll kostnadsförs löpande.

Derivatinstrument

Koncernen använder olika typer av derivatinstrument (terminer och swapar) för att säkra olika finansiella risker och då framförallt valutarisker och ränterisker. Här ingår inte energiderivat som förväntas regleras med leverans av el och annan energi.

Utsläppsrätter

Utsläppsrätter som utgör kortfristiga innehav ingår i posten övriga fordringar och värderas enligt lägsta värdets princip.

Kundfordringar och liknande fordringar

Kundfordringar värderas till det värde som beräknas inflyta, dvs. med avdrag för osäkra fordringar. Nedskrivning av kundfordringar redovisas i posten övriga externa kostnader.

Varulager

Varulager värderas med tillämpning av först-in, först-ut-metoden, till det lägsta av anskaffningsvärdet och nettoförsäljningsvärdet på balansdagen. I egentillverkade halv- och helfabrikat består anskaffningsvärdet av direkta tillverkningskostnader och de indirekta kostnader som utgör mer än en oväsentlig del av den sammanlagda utgiften för tillverkningen. Vid värdering har hänsyn tagits till normalt kapacitetutnyttjande.

Inkomstskatter

Inkomstskatter utgörs av aktuell skatt och uppskjuten skatt. Inkomstskatt redovisas i resultaträkningen. Aktuella skattefordringar och skatteskulder samt uppskjutna skattefordringar och skatteskulder kvittas om det finns en legal rätt till kvittning.

Aktuell skatt

Aktuell skatt är inkomstskatt för innevarande räkenskapsår som avser årets skattepliktiga resultat och den del av tidigare räkenskapsårs inkomstskatt som ännu inte har redovisats. Aktuell skatt värderas till det sannolika beloppet enligt de skattesatser och skatteregler som gäller per balansdagen och nuvärdesberäknas inte.

Uppskjuten skatt

Uppskjuten skatt är inkomstskatt för skattepliktiga resultat avseende framtida räkenskapsår till följd av tidigare transaktioner eller händelser.

Uppskjuten skatt beräknas på samtliga temporära skillnader, dvs. skillnaden mellan de redovisade värdena för tillgångar och skulder och deras skattemässiga värden samt skattemässiga underskott.

Uppskjuten skatteskuld och uppskjuten skattefordran värderas enligt de skattesatser och skatteregler som är beslutade före balansdagen.

Uppskjuten skattefordran värderas till högst det belopp som sannolikt kommer att återvinnas baserat på innevarande och framtida skattepliktiga resultat. Värderingen omprövas per varje balansdag för att återspegla aktuell bedömning av framtida skattemässiga resultat.

Uppskjuten skatt ingår i obeskattade reserver med 22 procent.

Avsättningar

En avsättning redovisas i balansräkningen när koncernen har en legal eller informell förpliktelse som en följd av en inträffad händelse och det är sannolikt att ett utflöde av resurser kommer att krävas för att reglera åtagandet och en tillförlitlig uppskattning av beloppet kan göras. Avsättningen tas endast i anspråk för de utgifter som avsättningen ursprungligen var avsedd för. Avsättningen prövas per varje balansdag och justeringar av avsättningen redovisas i resultaträkningen. Avsättning för deponi beräknas genom att beräknad utgift för sluttäckning och underhåll nuvärdesberäknas och fördelas linjärt över återstående nyttjandeperiod för deponin, dvs. tiden fram till sluttäckning görs.

Skulder för utsläppsrätter

Skulder för utsläppsrätter redovisas som en övrig kortfristig skuld. När förbrukning skett utan täckning av egna utsläppsrätter sker reservering.

Säkringsredovisning

Säkringsredovisning tillämpas för derivatinstrument som ingår i ett dokumenterat säkrings samband. För att säkringsredovisning ska kunna tillämpas krävs att det finns en entydig koppling mellan säkringsinstrumentet och den säkrade posten. Det krävs också att säkringen effektivt skyddar den risk som är avsedd att säkras, att effektiviteten löpande kan visas vara tillräckligt hög genom effektivitetsmätningar och att säkringsdokumentation har upprättats. Bedömningen om huruvida säkringsredovisning ska tillämpas görs vid ingången av säkrings-

relationen. Redovisning av värdeförändringen beror på vilken typ av säkring som ingåtts. Förluster hänförliga till den säkrade risken redovisas inte så länge som säkringsförhållandet består.

Säkringsredovisningen upphör när säkringsinstrumentet förfaller, säljs, avvecklas eller löses in samt när säkringen inte längre uppfyller villkoren för säkringsredovisning.

Nyckeltalsdefinitioner**Avkastning på totalt kapital**

Rörelseresultat efter avskrivningar plus finansiella intäkter i procent av genomsnittlig balansomslutning.

Avkastning på eget kapital

Resultat efter finansiella poster och 22 procent schablonskatt i förhållande till genomsnittligt eget kapital och eget kapitalandel av obeskattade reserver.

Soliditet

Eget kapital och egetkapitalandelen 78 procent av obeskattade reserver i förhållande till balansomslutningen.

Rörelsemarginal

Rörelseresultat före finansnetto plus avskrivning enligt plan i procent av rörelsens intäkter.

Not 2

Väsentliga uppskattningar och bedömningar

Uppskattningar och bedömningar baseras på historisk erfarenhet och andra faktorer som under rådande förhållanden anses vara rimliga. Resultatet av dessa uppskattningar och bedömningar används sedan för att fastställa redovisade värden på tillgångar och skulder som inte framgår tydligt från andra källor.

Uppskattningar och bedömningar ses över årligen.

Det slutliga utfallet av uppskattningar och bedömningar kan komma att avvika från nuvarande uppskattningar och bedömningar. Effekterna av ändringar i dessa redovisas i resultaträkningen under det räkenskapsår som ändringen görs samt under framtida räkenskapsår om ändringen påverkar både aktuellt och kommande räkenskapsår.

Viktiga uppskattningar och bedömningar beskrivs nedan.

Avsättning för återställande

Värdering av avsättning för sluttäckning av deponi har skett genom beräkning av framtida utgifter. Sådana beräkningar präglas av större osäkerhet eftersom utgiften ligger långt fram i tiden.

Prövning av nedskrivningsbehov för materiella anläggningstillgångar

Koncernen har betydande värden redovisade i balansräkningen avseende materiella anläggningstillgångar. Dessa testas för nedskrivningsbehov i enlighet med de redovisningsprinciper som beskrivs i koncernens Not 1 Redovisnings- och värderingsprinciper.

Inkomstskatter och uppskjutna skatter

Koncernen redovisar i sin balansräkning uppskjutna skattefordringar och skulder vilka förväntas bli realiserade i framtida perioder. Vid beräkning av dessa uppskjutna skatter måste vissa antaganden och uppskattningar göras avseende framtida skattekonsekvenser som hänför sig till skillnaden mellan i balansräkningen redovisade tillgångar och skulder och motsvarande skattemässiga värden.

Uppskattningarna inkluderar även att skattelagar och skattesatser kommer att vara oförändrade samt att gällande regler för utnyttjande av förlustavdrag inte kommer att ändras.

Not 3

Nettoomsättning

Koncernens nettoomsättning per produkt inklusive internförsäljning	Koncernen		Moderbolaget	
	2016	2015	2016	2015
El produktion kraftvärme	20 028	16 851	-	-
El produktion vattenkraft	1 240	1 236	-	-
El överföring	117 802	113 634	-	-
Fjärrvärme leverans	183 524	164 092	-	-
Fjärrvärme försäljning (internt)	127 172	120 083	-	-
Avfall	40 982	38 887	-	-
Renhållningsverksamhet	59 407	58 293	-	-
Stadsnät	10 776	8 542	10 776	8 542
Elhandel	35 088	23 347	35 088	23 347
Pellets	23 122	902	-	-
Vidarefakturering centrala kostnader	30 242	32 484	30 242	32 484
Övriga poster	6 941	12 468	343	301
Bruttoomsättning	656 324	590 819	76 449	64 674
Elimineringar, justeringar och koncernposter	-181 705	-175 526	-	-
Nettoomsättning	474 619	415 293	76 449	64 674
varav anslutningsavgifter i Uddevalla Energi Elnät AB	1 916	2 462	-	-
Uddevalla Energi Värme AB	784	645	-	-
Uddevalla Energi AB, Stadsnät (fördelas under bedömd nyttjandeperiod)	888	598	888	598

Not 4

Inköp och försäljning mellan koncernföretag

Uppgifter om koncernföretag och närstående

Moderföretag är Uddevalla Utvecklings AB, 556046-3506, som även upprättar koncernredovisning. Uddevalla kommun, 212000-1397 äger samtliga aktier i detta bolag. Med Uddevalla kommunkoncern avses Uddevalla kommun och dess aktiebolag och stiftelser.

	2016	2015
Inköp och försäljning mellan koncernföretag		
Inköp, (%)	1	1
Försäljning, (%)	55	67
Inköp och försäljning med närstående		
Inköp		
Uddevalla kommunkoncern, (%)	10	12
Uddevalla Utvecklings AB-koncern, (%)	1	2
Försäljning		
Uddevalla kommunkoncern, (%)	1	1
Uddevalla Utvecklings AB-koncern, (%)	-	-

Not 5

Övriga rörelseintäkter

	Koncernen		Moderbolaget	
	2016	2015	2016	2015
Hyses- och arrendeintäkter	731	681	414	205
Försäkringsersättning	1	568	-	-
Fakturering koncernföretag	-	-	6 111	4 270
Övriga intäkter	6 295	2 887	2 803	2 647
Summa	7 027	4 136	9 328	7 122

Not 6

Ersättning till revisorerna

	Koncernen		Moderbolaget	
	2016	2015	2016	2015
KPMG AB				
Revisionsuppdraget	232	224	55	21
Övriga tjänster	179	8	58	-
Summa	411	232	113	21
Ernst & Young AB				
Övriga tjänster	-	23	-	-
Summa	0	23	0	0
Totala ersättningar till revisorer	411	255	113	21

Noter

Not 7

Leasingkostnader

Samtliga leasingavtal, oavsett om de är finansiella eller operationella, redovisas som operationella leasingavtal i moderbolag och dotterbolag. I koncernen redovisas dock maskinleasingavtal avseende kraftvärmeverket Lillesjö som materiell anläggningstillgång, se vidare not 14 och 22. Leasingavgifter kostnadsförs linjärt över tiden.

	Koncernen		Moderbolaget	
	2016	2015	2016	2015
Under perioden kostnadsförda leasingavgifter	1 485	1 686	59	64
Kommande år beräknas leasingkostnaderna att uppgår till:				
Inom ett år	1 539	1 492	47	47
Senare än 1 men inom 5 år	1 002	1 790	55	102

I koncernens redovisning utgörs den operationella leasingen i allt väsentligt av hyrda bilar/lokaler. En av dotterföretagets fastigheter är en kontorsfastighet som innehas för långsiktig uthyrning, där lokaler hyrs ut till intresseföretaget. Avtalet upphör vid årsskiftet. Erhållen hyra under 2016 uppgår till 441 tkr.

Not 8

Löner, andra ersättningar och sociala kostnader

	Koncernen		Moderbolaget	
	2016	2015	2016	2015
Medelantalet anställda				
Kvinnor	28	28	19	19
Män	100	104	12	11
Totalt	128	132	31	30
Löner, ersättningar, sociala avgifter och pensionskostnader				
Löner och ersättningar till styrelsen och verkställande direktören	1 554	1 696	1 554	1 696
Löner och ersättningar till övriga anställda	60 427	63 768	14 040	13 726
	61 981	65 464	15 594	15 422
Sociala avgifter enligt lag och avtal	27 393	34 610	5 886	6 916
varav pensionskostnader för styrelsen och verkställande direktören	234	561	234	561
varav pensionskostnader för övriga anställda	9 389	11 397	987	1 192

Avgångsvederlag mm

Avtal har träffats med den verkställande direktören om avgångsvederlag motsvarande 12 månadslöner vid uppsägning från företagets sida. Enligt anställningsavtalet gäller en ömsesidig uppsägningstid om 6 månaders uppsägningstid.

	Koncernen		Moderbolaget	
	2016	2015	2016	2015
Styrelseledamöter och ledande befattningshavare				
Antal styrelseledamöter på balansdagen				
Kvinnor	4	4	4	4
Män	7	7	7	7
Totalt	11	11	11	11
Antal ledande befattningshavare och verkställande direktör				
Kvinnor	2	3	2	3
Män	6	4	6	4
Totalt	8	7	8	7

Noter

Not 9

Resultat från andelar i intresseföretag

	Koncernen	
	2016	2015
EnergiFokus i Trollhättan och Uddevalla AB, 556660-5456, del av (50%)	5 198	1 281
Summa	5 198	1 281

Not 10

Finansiella instrument och riskhantering

Koncernen	2016-12-31		2015-12-31	
	Redovisat värde	Verkligt värde	Redovisat värde	Verkligt värde
Derivat för vilka säkringsredovisning tillämpas				
Ränteswap	0	-10 947	0	-14 875
Terminsavtal Elproduktion	0	0	0	0
Terminsavtal Elförbrukning	0	-332	0	-4 629
Summa	0	-11 279	0	-19 504

Moderbolaget	Redovisat värde	Verkligt värde	Redovisat värde	Verkligt värde
Derivat för vilka säkringsredovisning tillämpas				
Ränteswap	0	0	0	0
Terminsavtal Elproduktion	0	0	0	0
Terminsavtal Elförbrukning	0	-332	0	-4 629
Summa	0	-332	0	-4 629

Ränteswap underliggande värde 188 325 (230 175) tkr.

Terminsavtal elproduktion underliggande värde 0 (0) tkr.

Terminsavtal elförbrukning underliggande värde 6 492 (12 710) tkr.

Not 11

Bokslutsdispositioner

	Koncernen		Moderbolaget	
	2016	2015	2016	2015
Erhållna koncernbidrag	-	-	4 670	8 000
Lämnade koncernbidrag	-7 600	-8 000	-7 600	-8 000
Summa	-7 600	-8 000	-2 930	0

Not 12

Skatt på årets resultat

	Koncernen		Moderbolaget	
	2016	2015	2016	2015
Aktuell skatt	-10	-	-	-
Uppskjuten skatt	-6 653	-1 692	-	-
Skatt på årets resultat	-6 663	-1 692	0	0
Redovisat resultat före skatt	36 143	7 367	510	4 550
Skatt beräknad enligt gällande skattesats (22%)	-7 951	-1 620	-112	-1 001
Skatteeffekt ej avdragsgilla kostnader	-147	-301	-63	-156
Skatteeffekt ej skattepliktiga intäkter	5	2	-	-
Ej avdragsgilla pensionskostnader, netto	354	-619	18	29
Skatteeffekt av återföring nedskrivning utöver 20/30-regeln	89	89	89	89
Skatteeffekt intern anslutningsavgift	-31	757	-	-
Skatteeffekt av uppkommet underskottsavdrag	96	-	68	1 039
Ändrad taxering	-10	-	-	-
Skatteeffekt på EnergiFokus resultatandel	1 143	-	-	-
Resultateffekt finansiell leasing	-225	-	-	-
Övrigt	14	-	-	-
Summa	-6 663	-1 692	0	0

Not 13

Byggnader och mark

	Koncernen		Moderbolaget	
	2016-12-31	2015-12-31	2016-12-31	2015-12-31
Ingående ackumulerade anskaffningsvärden	451 852	385 951	11 089	11 089
Omklassificeringar	3 222	65 901	-	-
Utgående ackumulerade anskaffningsvärden	455 074	451 852	11 089	11 089
Ingående ackumulerade avskrivningar	-101 560	-87 518	-4 026	-3 821
Årets avskrivningar	-16 003	-14 042	-205	-205
Utgående ackumulerade avskrivningar	-117 563	-101 560	-4 231	-4 026
Utgående restvärde enligt plan	337 511	350 292	6 858	7 063

Not 14

Maskiner och andra tekniska anläggningar

	Koncernen		Moderbolaget	
	2016-12-31	2015-12-31	2016-12-31	2015-12-31
Ingående ackumulerade anskaffningsvärden	1 655 205	1 486 669	52 038	36 061
Inköp	79	41	79	41
Försäljningar och utrangeringar	-3 930	-5 876	-	-101
Omklassificeringar	58 675	174 371	19 995	16 037
Utgående ackumulerade anskaffningsvärden	1 710 029	1 655 205	72 112	52 038
Ingående avskrivningar	-636 692	-570 489	-10 285	-8 796
Årets avskrivningar	-71 482	-71 713	-2 327	-1 590
Försäljningar och utrangeringar	3 930	5 510	-	101
Utgående ackumulerade avskrivningar	-704 244	-636 692	-12 612	-10 285
Ingående ackumulerade nedskrivningar	-23 335	-13 735	-2 452	-2 452
Årets nedskrivningar	-	-9 600	-	-
Utgående ackumulerade nedskrivningar	-23 335	-23 335	-2 452	-2 452
Utgående restvärde enligt plan	982 450	995 178	57 048	39 301

Not 15

Inventarier, verktyg och installationer

	Koncernen		Moderbolaget	
	2016-12-31	2015-12-31	2016-12-31	2015-12-31
Ingående ackumulerade anskaffningsvärden	52 471	46 269	3 033	2 924
Inköp	989	6 485	151	519
Försäljningar och utrangeringar	-715	-1 138	-75	-410
Omklassificering	1 935	855	-	-
Utgående ackumulerade anskaffningsvärden	54 680	52 471	3 109	3 033
Ingående ackumulerade avskrivningar	-34 336	-28 284	-2 255	-2 233
Årets avskrivningar	-7 408	-7 181	-450	-432
Försäljningar och utrangeringar	688	1 129	75	410
Utgående ackumulerade avskrivningar	-41 056	-34 336	-2 630	-2 255
Utgående restvärde enligt plan	13 624	18 135	479	778

Not 16

Pågående nyanläggningar och förskott avseende materiella anläggningstillgångar

	Koncernen		Moderbolaget	
	2016-12-31	2015-12-31	2016-12-31	2015-12-31
Ingående nedlagda utgifter	53 094	71 830	8 226	3 828
Under året nedlagda utgifter	61 918	225 294	26 922	20 435
Under året genomförda omklassificeringar	-63 832	-244 030	-19 995	-16 037
Utgående nedlagda utgifter	51 180	53 094	15 153	8 226

Not 17

Andelar i intresseföretag och gemensamt styrda företag

	Koncernen	
	2016-12-31	2015-12-31
Energifokus i Trollhättan och Uddevalla AB, 556660-5456, 50 % av aktieinnehavet och röstetalet, motsvarande (2 500 aktier)		
Bokfört värde moderbolag	5 000	5 000
Resultatandelar	5 198	1 281
Kapitalandel*	16 934	9 620

Förändringen 2 117 tkr avser ändrad redovisningsprincip i intresseföretaget.

Not 18

Uppskjuten skattefordran

	Koncernen	
	2016-12-31	2015-12-31
Skatt på pensionsdel	507	666
Skatt på intern anslutningsavgift	726	757
Skatt på underskottsavdrag	-	73
Skatt på finansiellt leasingavtal	9 191	9 415
10 424	10 911	

Not 19

Förutbetalda kostnader och upplupna intäkter

	Koncernen		Moderbolaget	
	2016-12-31	2015-12-31	2016-12-31	2015-12-31
Upplupna intäkter	567	6 212	6	1 552
Förutbetalda kostnader	2 328	4 460	1 157	1 509
Övriga poster	612	605	92	62
Summa	3 507	11 277	1 255	3 123

Not 20

Övriga avsättningar

Avsättning för återställningsarbeten avseende Havskurens avfallsanläggning i Uddevalla kommun. Vid övertagandet av renhållningsverksamheten 2009 från Uddevalla kommun ingick en avsättning för återställningskostnader avseende deponin med 25,8 Mkr. Betydande del av återställningsarbetet har utförts. Bolaget genomförde under 2016 en ny prövning av återstående utgifter vilken visar att kvarstående utgifter 2016-12-31 uppgår till 12,7 Mkr. Årets resultat har belastats med ökningen 5,2 Mkr.

Not 21

Uppskjuten skatteskuld

	Koncernen	
	2016-12-31	2015-12-31
Skatt på obeskattade reserver	73 424	67 258
Summa	73 424	67 258

Not 22

Skulder till kreditinstitut

I koncernens materiella anläggningstillgångar ingår leasingobjekt som innehas enligt finansiella leasingavtal med ett bokfört värde om 319 952 (344 389) tkr.

	Koncernen	
	2016-12-31	2015-12-31
Förfallotidpunkt		
Inom ett år	25 295	25 460
Senare än ett men inom fem år	101 820	104 686
Senare än fem år	234 684	257 113
Summa	361 799	387 259

Leasingavtalet överläts från Uddevalla Energi AB till Uddevalla Kraft AB i samband med fission 2009.

Not 23

Skuld koncernkonto

Bolagets långfristiga upplåning sker från kommunens internbank genom utnyttjande av checkkrediter via koncernkontosystem. Utlåningsränta utgörs av den genomsnittliga upplåningskostnaden som internbanken åstadkommit vid sin upplåning inklusive utestående räntebindningar. Bolaget har inte ställt någon säkerhet för koncernkontokrediterna.

	Koncernen 2016-13-31		Koncernen 2015-13-31	
	Beviljat	Utnyttjat	Beviljat	Utnyttjat
Lån, Uddevalla kommun:				
Uddevalla Energi AB	22 000	12 465	12 000	-18 810
Uddevalla Energi Elnät AB	162 000	126 813	192 000	142 255
Uddevalla Energi Värme AB	135 000	92 567	185 000	164 263
Uddevalla Kraft AB	521 000	496 076	451 000	446 175
Summa	840 000	727 921	840 000	733 883

Not 24

Övriga långfristiga skulder

	Koncernen		Moderbolaget	
	2016-12-31	2015-12-31	2016-12-31	2015-12-31
Periodiserade anslutningsavgifter stadsnät	26 222	14 213	26 222	14 213
Summa	26 222	14 213	26 222	14 213

Not 25

Upplupna kostnader och förutbetalda intäkter

	Koncernen		Moderbolaget	
	2016-12-31	2015-12-31	2016-12-31	2015-12-31
Personalrelaterade poster	11 536	14 770	2 194	2 880
Upplupna rörelsekostnader	5 384	2 399	3 905	2 399
Ej fakturerade utgifter för byggnation	15 549	13 677	-	-
Övriga poster	-	780	-	-
Summa	32 469	31 626	6 099	5 279

Not 26

Justering för poster som inte ingår i kassaflödet, mm

	Koncernen		Moderbolaget	
	2016	2015	2016	2015
Avskrivningar och nedskrivningar	94 893	102 478	2 982	2 226
Vinst vid avyttring av anläggningstillgång	-	-165	-	-
Förlust vid avyttring av anläggningstillgång	-	417	-	-
Avsättning pension	-114	-487	-114	-487
Avsättning deponi	1 687	-20	-	-
Summa	96 466	102 223	2 868	1 739

Not 27

Andelar i dotterbolag

Moderbolaget	Org nr	Säte	Kapitalandel %	Antal aktier	Bokfört värde
Uddevalla Energi Elnät AB	556762-5628	Uddevalla	100	400	4 100
Uddevalla Energi Värme AB	556762-7814	Uddevalla	100	400	4 100
Uddevalla Kraft AB	556010-7004	Uddevalla	100	420	6 127
Bohusgas AB	556795-3061	Uddevalla	100	400	100
Summa					14 427

	2016	2015
Ingående anskaffningsvärden	14 427	12 427
Aktieägartillskott till Uddevalla Kraft AB	-	2 000
Utgående ackumulerat anskaffningsvärde	14 427	14 427

Not 28

Förslag till disposition av resultatet

Moderbolaget	2016
Till årsstämman förfogande står följande vinstmedel:	
Balanserade vinstmedel	36 706
Årets resultat	510
Summa	37 216
Styrelsen föreslår att vinstmedlen disponeras så att i ny räkning överförs	tkr 37 216
	tkr 37 216

Not 29

Checkräkningskredit

	Koncernen		Moderbolaget	
	2016-12-31	2015-12-31	2016-12-31	2015-12-31
Tillgodohavande koncernkonto, Uddevalla kommun	-	-	-	18 810
Summa	0	0	0	18 810

Se även not 23

Not 30

Väsentliga händelser efter räkenskapsårets slut

Uddevalla Energi Elnät AB har efter balansdagen övertagit delar av entreprenadverksamheten från intresseföretaget EnergiFokus AB. Vid ordinarie årsstämma i EnergiFokus AB är avsikten att beslut fattas om utdelning till ägarbolagen, Uddevalla Energi AB och Trollhättan Energi AB, av de upparbetade vinstmedel som finns i bolaget efter avslutat räkenskapsår den 31/12 2016. Därefter är avsikten att fatta beslut om likvidation.

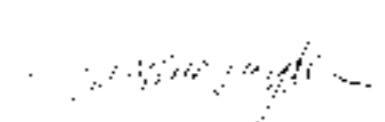
Inga andra väsentliga händelser efter räkenskapsårets utgång finns att rapportera.

Not 31

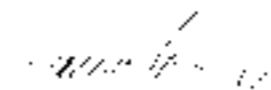
Ställda säkerheter för skulder till kreditinstitut

	Koncernen		Moderbolaget	
	2016-12-31	2015-12-31	2016-12-31	2015-12-31
I koncernens materiella anläggningstillgångar ingår leasingobjekt som innehas enligt finansiella leasingavtal, se vidare not 22.				
Leasade anläggningstillgångar (bokfört värde)	319 952	344 389	-	-
Summa ställda säkerheter	319 952	344 389	0	0

Uddevalla 2017-03-09



Anna-Lena Heydar
Ordförande



Lennart Björk



Marko Savanovic



Karna Thomasdotter



Sture Svennberg
Vice ordförande



Matthijs Klomp



Carl-Johan Sernestrand



Björn Wolgast
Verkställande direktör

Vår revisionsberättelse har lämnats 2017-03-21.

KPMG AB



Göran Johansson
Auktoriserad revisor

Revisionsberättelse

Till bolagsstämman i Uddevalla Energi AB, org. nr 556036-6170

Rapport om årsredovisningen och koncernredovisningen

Uttalanden

Vi har utfört en revision av årsredovisningen och koncernredovisningen för Uddevalla Energi AB för år 2016. Bolagets årsredovisning och koncernredovisning ingår på sidorna 12–37 i detta dokument.

Enligt vår uppfattning har årsredovisningen och koncernredovisningen upprättats i enlighet med årsredovisningslagen och ger en i alla väsentliga avseenden rättvisande bild av moderbolagets och koncernens finansiella ställning per den 31 december 2016 och av dessas finansiella resultat och kassaflöde för året enligt årsredovisningslagen. Förvaltningsberättelsen är förenlig med årsredovisningens och koncernredovisningens övriga delar.

Vi tillstyrker därför att bolagsstämman fastställer resultaträkningen och balansräkningen för moderbolaget och för koncernen.

Grund för uttalanden

Vi har utfört revisionen enligt International Standards on Auditing (ISA) och god revisionssed i Sverige. Vårt ansvar enligt dessa standarder beskrivs närmare i avsnittet Revisorns ansvar. Vi är oberoende i förhållande till moderbolaget och koncernen enligt god revisorssed i Sverige och har i övrigt fullgjort vårt yrkesetiska ansvar enligt dessa krav.

Vi anser att de revisionsbevis vi har inhämtat är tillräckliga och ändamålsenliga som grund för våra uttalanden.

Styrelsens och verkställande direktörens ansvar

Det är styrelsen och verkställande direktören som har ansvaret för att årsredovisningen och koncernredovisningen upprättas och att de ger en rättvisande bild enligt årsredovisningslagen. Styrelsen och verkställande direktören ansvarar även för den interna kontroll som de bedömer är nödvändig för att upprätta en årsredovisning och koncernredo-

visning som inte innehåller några väsentliga felaktigheter, vare sig dessa beror på oegentligheter eller på fel.

Vid upprättandet av årsredovisningen och koncernredovisningen ansvarar styrelsen och verkställande direktören för bedömningen av bolagets och koncernens förmåga att fortsätta verksamheten. De upplyser, när så är tillämpligt, om förhållanden som kan påverka förmågan att fortsätta verksamheten och att använda antagandet om fortsatt drift. Antagandet om fortsatt drift tillämpas dock inte om styrelsen och verkställande direktören avser att likvidera bolaget, upphöra med verksamheten eller inte har något realistiskt alternativ till att göra något av detta.

Revisorns ansvar

Våra mål är att uppnå en rimlig grad av säkerhet om huruvida årsredovisningen och koncernredovisningen som helhet inte innehåller några väsentliga felaktigheter, vare sig dessa beror på oegentligheter eller på fel, och att lämna en revisionsberättelse som innehåller våra uttalanden. Rimlig säkerhet är en hög grad av säkerhet, men är ingen garanti för att en revision som utförs enligt ISA och god revisionssed i Sverige alltid kommer att upptäcka en väsentlig felaktighet om en sådan finns. Felaktigheter kan uppstå på grund av oegentligheter eller fel och anses vara väsentliga om de enskilt eller tillsammans rimligen kan förväntas påverka de ekonomiska beslut som användare fattar med grund i årsredovisningen och koncernredovisningen.

Som del av en revision enligt ISA använder vi professionellt omdöme och har en professionellt skeptisk inställning under hela revisionen. Dessutom:

- identifierar och bedömer vi riskerna för väsentliga felaktigheter i årsredovisningen och koncernredovisningen, vare sig dessa beror på oegentligheter eller på fel, utformar och utför granskningsåtgärder bland annat utifrån dessa risker och inhämtar revisionsbevis som är tillräckliga och ändamålsenliga för att utgöra en grund för våra uttalanden.

Risken för att inte upptäcka en väsentlig felaktighet till följd av oegentligheter är högre än för en väsentlig felaktighet som beror på fel, eftersom oegentligheter kan innefatta agerande i maskopi, förfalskning, avsiktliga utelämnanden, felaktig information eller åsidosättande av intern kontroll.

- skaffar vi oss en förståelse av den del av bolagets interna kontroll som har betydelse för vår revision för att utforma granskningsåtgärder som är lämpliga med hänsyn till omständigheterna, men inte för att uttala oss om effektiviteten i den interna kontrollen.

- utvärderar vi lämpligheten i de redovisningsprinciper som används och rimligheten i styrelsens och verkställande direktörens uppskattningar i redovisningen och tillhörande upplysningar.

- drar vi en slutsats om lämpligheten i att styrelsen och verkställande direktören använder antagandet om fortsatt drift vid upprättandet av årsredovisningen och koncernredovisningen. Vi drar också en slutsats, med grund i de inhämtade revisionsbevisen, om huruvida det finns någon väsentlig osäkerhetsfaktor som avser sådana händelser eller förhållanden som kan leda till betydande tvivel om bolagets och koncernens förmåga att fortsätta verksamheten. Om vi drar slutsatsen att det finns en väsentlig osäkerhetsfaktor, måste vi i revisionsberättelsen fästa uppmärksamheten på upplysningarna i årsredovisningen och koncernredovisningen om den väsentliga osäkerhetsfaktorn eller, om sådana upplysningar är otillräckliga, modifiera uttalandet om årsredovisningen och koncernredovisningen. Våra slutsatser baseras på de revisionsbevis som inhämtas fram till datumet för revisionsberättelsen. Dock kan framtida händelser eller förhållanden göra att ett bolag och en koncern inte längre kan fortsätta verksamheten.

- utvärderar vi den övergripande presentationen, strukturen och innehållet i årsredovisningen och koncernredovisningen, däribland upplysningarna, och om årsredovisningen

och koncernredovisningen återger de underliggande transaktionerna och händelserna på ett sätt som ger en rättvisande bild.

- inhämtar vi tillräckliga och ändamålsenliga revisionsbevis avseende den finansiella informationen för enheterna eller affärsaktiviteterna inom koncernen för att göra ett uttalande avseende koncernredovisningen. Vi ansvarar för styrning, övervakning och utförande av koncernrevisionen. Vi är ensam ansvariga för våra uttalanden.

Vi måste informera styrelsen om bland annat revisionens planerade omfattning och inriktning samt tidpunkten för den. Vi måste också informera om betydelsefulla iakttagelser under revisionen, däribland de betydande brister i den interna kontrollen som vi identifierat.

Rapport om andra krav enligt lagar och andra författningar

Uttalanden

Utöver vår revision av årsredovisningen och koncernredovisningen har vi även utfört en revision av styrelsens och verkställande direktörens förvaltning för Uddevalla Energi AB för år 2016 samt av förslaget till dispositioner beträffande bolagets vinst eller förlust.

Vi tillstyrker att bolagsstämman disponerar vinsten enligt förslaget i förvaltningsberättelsen och beviljar styrelsens ledamöter och verkställande direktören ansvarsfrihet för räkenskapsåret.

Grund för uttalanden

Vi har utfört revisionen enligt god revisionssed i Sverige. Vårt ansvar enligt denna beskrivs närmare i avsnittet Revisorns ansvar. Vi är oberoende i förhållande till moderbolaget och koncernen enligt god revisorssed i Sverige och har i övrigt fullgjort vårt yrkesetiska ansvar enligt dessa krav.

Vi anser att de revisionsbevis vi har inhämtat är tillräckliga och ändamålsenliga som grund för våra uttalanden.

Styrelsens och verkställande direktörens ansvar

Det är styrelsen som har ansvaret för förslaget till dispositioner beträffande bolagets vinst eller förlust. Vid förslag till utdelning innefattar detta bland annat en bedömning av om utdelningen är försvarlig med hänsyn till de krav som bolagets och koncernens verksamhetsart, omfattning och risker ställer på storleken av moderbolagets och koncernens egna kapital, konsolideringsbehov, likviditet och ställning i övrigt.

Styrelsen ansvarar för bolagets organisation och förvaltningen av bolagets angelägenheter. Detta innefattar bland annat att fortlopande bedöma bolagets och koncernens ekonomiska situation och att tillse att bolagets organisation är utformad så att bokföringen, medelsförvaltningen och bolagets ekonomiska angelägenheter i övrigt kontrolleras på ett betryggande sätt.

Den verkställande direktören ska sköta den löpande förvaltningen enligt styrelsens riktlinjer och anvisningar och bland annat vidta de åtgärder som är nödvändiga för att bolagets bokföring ska fullgöras i överensstämmelse med lag och för att medelsförvaltningen ska skötas på ett betryggande sätt.

Revisorns ansvar

Vårt mål beträffande revisionen av förvaltningen, och därmed vårt uttalande om ansvarsfrihet, är att inhämta revisionsbevis för att med en rimlig grad av säkerhet kunna bedöma om någon styrelseledamot eller verkställande direktören i något väsentligt avseende:

- företagit någon åtgärd eller gjort sig skyldig till någon försummelse som kan föranleda ersättningskyldighet mot bolaget, eller
- på något annat sätt handlat i strid med aktiebolagslagen, årsredovisningslagen eller bolagsordningen.

Vårt mål beträffande revisionen av förslaget till dispositioner av bolagets vinst eller förlust,

och därmed vårt uttalande om detta, är att med rimlig grad av säkerhet bedöma om förslaget är förenligt med aktiebolagslagen.

Rimlig säkerhet är en hög grad av säkerhet, men ingen garanti för att en revision som utförs enligt god revisionssed i Sverige alltid kommer att upptäcka åtgärder eller försummelser som kan föranleda ersättningskyldighet mot bolaget, eller att ett förslag till dispositioner av bolagets vinst eller förlust inte är förenligt med aktiebolagslagen.

Som en del av en revision enligt god revisionssed i Sverige använder vi professionellt omdöme och har en professionellt skeptisk inställning under hela revisionen. Granskningen av förvaltningen och förslaget till dispositioner av bolagets vinst eller förlust grundar sig främst på revisionen av räkenskaperna. Vilka tillkommande granskningsåtgärder som utförs baseras på vår professionella bedömning med utgångspunkt i risk och väsentlighet. Det innebär att vi fokuserar granskningen på sådana åtgärder, områden och förhållanden som är väsentliga för verksamheten och där avsteg och överträdelser skulle ha särskild betydelse för bolagets situation. Vi går igenom och prövar fattade beslut, beslutsunderlag, viktiga åtgärder och andra förhållanden som är relevanta för vårt uttalande om ansvarsfrihet. Som underlag för vårt uttalande om styrelsens förslag till dispositioner beträffande bolagets vinst eller förlust har vi granskat om förslaget är förenligt med aktiebolagslagen.

Göteborg den 21 mars 2017

KPMG AB



Göran Johansson
Auktoriserad revisor

Granskningsrapport för år 2016

Till årsstämman i Uddevalla Energi AB, org. nr 556036-6170
och fullmäktige i Uddevalla kommun

Vi, av fullmäktige i Uddevalla kommun utsedda lekmannarevisorer, har granskat verksamheten i Uddevalla Energi AB under år 2016. Styrelse och VD ansvarar för att verksamheten bedrivs enligt gällande bolagsordning, ägardirektiv och beslut samt de föreskrifter som gäller för verksamheten.

Lekmannarevisorererna ansvarar för att granska verksamhet och intern kontroll samt prövar om verksamheten bedrivits enligt fullmäktiges uppdrag och mål samt de lagar och föreskrifter som gäller för verksamheten.

Granskningen har utförts enligt aktiebolagslagen och kommunallagen, god revisionsred i kommunal verksamhet och kommunens revisionsreglemente, samt utifrån bolagsordning och av bolagsstämman fastställda ägardirektiv.

Granskningen har genomförts med den inriktning och omfattning som behövs för att ge rimlig grund för bedömning och prövning.

Vi bedömer att bolagets verksamhet har bedrivits i enlighet med ändamålet i bolagsordning och ägardirektiv samt i enlighet med de kommunala befogenheter som utgör ram för verksamheten.

Vi bedömer sammantaget att bolagets verksamhet i allt väsentligt har skötts på ett ändamålsenligt och från ekonomisk synpunkt tillfredsställande sätt samt att bolagets interna kontroll har varit tillräcklig.

Uddevalla den 21 februari 2017


Thomas Ottosson
Lekmannarevisor


Bengt Andersson
Lekmannarevisor

Så styrs Uddevalla Energi

Koncern

Moderbolaget Uddevalla Energi AB är ett helägt dotterbolag till Uddevalla Utvecklings AB som ägs av Uddevalla kommun. Uddevalla Energi är en koncern bestående av ett moderbolag och fyra dotterbolag. Ett nära samarbete med kommunledningen kännetecknar vårt arbete. Intresseföretaget EnergiFokus samägs med Trollhättan Energi AB.

Kommunfullmäktige

Bolaget leds av en styrelse och verkställande direktör. Då det gäller större beslut om policy och investeringar eller nya verksamhetsformer rådföras kommunfullmäktige. Kommunfullmäktige utser styrelseledamöter samt ordförande och vice ordförande i Uddevalla Energis styrelse. Renhållningstaxan bestäms av kommunfullmäktige. Övriga taxor sätts av Uddevalla Energis styrelse.

Styrelsen

Styrelsen svarar för bolagets organisation och förvaltning av bolagets angelägenheter. Styrelsen har en sammansättning som motsvarar mandatfördelningen i kommunfullmäktige. Styrelsen består av sju ledamöter och fyra suppleanter för en mandattid som gäller för styrelser och nämnder enligt kommunallagen. Styrelsearbetet sker i enlighet med en arbetsordning som antas av styrelsen. Arbetsordningen reglerar även arbetsfördelning och ansvar mellan styrelsen och VD. Styrelsen har det yttersta ansvaret för koncernens organisation och förvaltning. Styrelsen ska också utöva tillsyn av VD samt säkerställa att koncernens ekonomiska förhållanden handhas på ett betryggande sätt. Styrelsen ska också fastställa affärsplanen.

Ordföranden

Styrelsens ordförande har varit Anna-Lena Heydar, vice ordförande Sture Svennberg. Styrelseordföranden ska genom kontakter med VD följa koncernens utveckling mellan styrelsemötena samt ansvara för att styrelsens ledamöter fortlöpande får den information som krävs för att fullfölja uppdraget. Därutöver ska ordföranden leda styrelsens möten. Tillsammans med vice ordförande utgör de styrelsens presidium, vilket har till uppgift att tillsammans med VD förbereda styrelsesammanträden samt att samråda med denne i strategiska frågor.

VD och företagsledning

VD för Uddevalla Energi är Björn Wolgast. Den verkställande direktörens uppgifter är att sköta den löpande förvaltningen enligt styrelsens riktlinjer och anvisningar. VD ska också ta fram informations- och beslutsunderlag inför styrelsemötena samt vara föredragande vid dessa möten. I ledningen av verksamheten bistås VD framför allt av en företagsledning.

Revisorer

Uddevalla Energi genomgår revision enligt kommunallagens krav, vilken utförs av två lekmannarevisorer samt två ersättare för dessa. Ett aktiebolag av Uddevalla Energis storlek måste utse minst en auktoriserad revisor. Syftet med revisionen är att kontrollera att redovisningen följer gällande lagar och rekommendationer och att den ger en rättvisande bild enligt årsredovisningslagen.

Intern kontroll

Styrelsen har ansvaret för att det finns ett effektivt system för internkontroll och riskhantering. Till VD delegeras ansvaret att skapa goda förutsättningar för att arbeta med dessa frågor. Såväl ledning som chefer på olika nivåer i bolaget har detta ansvar inom respektive område. Befogenheter och ansvar är definierade i policies, riktlinjer, delegationer samt attestinstruktion.

Kontrollmiljö

Styrelsens arbetsordning och instruktioner för VD syftar till att säkerställa en tydlig roll- och ansvarsfördelning till gagn för en effektiv hantering av verksamheten. Styrelsen har vidare fastställt ett antal policies och grundläggande riktlinjer av betydelse för arbetet med den interna kontrollen såsom finanspolicy och riktlinjer för rapportering. Bolagsledningen rapporterar regelbundet till styrelsen utifrån fastställda rutiner. Härtill kommer rapportering från revisorn. Bolagsledningen ansvarar för det system av interna kontroller som krävs för att hantera väsentliga risker i den löpande verksamheten. Styrande dokument såsom policies, riktlinjer och instruktioner uppdateras löpande och finns tillgängliga på företagets intranät. Innehållet utgörs bland annat av: koncernens affärsidé, affärsplan, mål, värderingar miljöpolicy, arbetsmiljöpolicy, finanspolicy med flera.

Organisationsstruktur

Jämställdhetsplan

Administrativa processer, riktlinjer och instruktioner, (attest-instruktioner, finansiell rapportering, personalpolitik och så vidare) Alla anställda i koncernen skall följa de policies, riktlinjer och instruktioner som finns beskrivna. Det är varje chefs ansvar att säkerställa efterlevnad.

Kontrollaktiviteter

Den interna kontrollen syftar till att stödja bolaget i att uppnå sina mål. Kontrollaktiviteter finns implementerade inom områden som påverkar den finansiella rapporteringen. Controllern genomför i nära samarbete med affärsområdeschefer analyser och utredningar inklusive affärsrelaterade trendanalyser samt uppdaterar prognoser och budgetar för respektive affärsområde. Nyckeltal och resultatindikatorer granskas och beräkningar testas och kontrolleras. Controllern utreder särskilda frågor rörande den finansiella informationen när så är påkallat.

Information och kommunikation

Styrelsen erhåller regelbundet finansiella rapporter avseende koncernens ställning och resultatutveckling. Styrelsen avhandlar såväl alla tertialbokslut som årsredovisning innan dessa offentliggörs samt följer upp den granskning av intern kontroll och finansiella rapporter som utförts av bolagets revisorer. Riktlinjer, manualer med mera av betydelse för den finansiella rapporteringen, uppdateras och kommuniceras till berörda medarbetare löpande genom formella och informella kanaler samt på återkommande möten och seminarier. För extern information finns rutiner som säkerställer att bolaget lever upp till aktuella lagkrav.

Uppföljning

Styrelsen utvärderar löpande den information som bolagsledningen och revisorer lämnar. Varje affärsområdeschef med stöd av ekonomifunktionen är ytterst ansvarig för den löpande uppföljningen av den finansiella informationen för respektive enhet.

Internrevision

Bolaget har hittills inte funnit anledning att inrätta någon internrevisionskontrollfunktion.



Anna-Lena Heydar
Ordförande

Födelseår: 1961
Invald år: 2002
Huvudsaklig sysselsättning: Konsult
Övriga uppdrag: Ledamot samhällsbyggnadsnämnden, ersättare kommunstyrelsen, ledamot kommunfullmäktige



Sture Svennberg
Vice ordförande

Födelseår: 1941
Invald år: 2015
Huvudsaklig sysselsättning: Pensionär
Övriga uppdrag: Ordinarie i kommunfullmäktige.



Lennart Björk
Ledamot

Födelseår: 1944
Invald år: 2011
Huvudsaklig sysselsättning: Pensionär
Övriga uppdrag: Styrelseledamot i Uddevalla Energi AB. Styrelseledamot i Fyrstad Flygplats AB. Ordförande i Gustafsbergstiftelsen. Ordförande i SAP Veteran. Revisor i bostadsföreningen Färgaren i Uddevalla



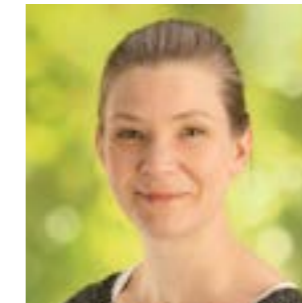
Matthijs Klomp
Ledamot

Födelseår: 1976
Invald år: 2011
Huvudsaklig sysselsättning: Utvecklingsingenjör inom fordonsbranschen, Tekn. Dr.



Carl-Johan Sernestrand
Ledamot

Födelseår: 1949
Invald år: 2015
Huvudsaklig sysselsättning: Revisor
Övriga uppdrag: Bohuskustens vattenvårdsförbund.



Karna Thomasdotter
Ledamot

Födelseår: 1982
Invald år: 2015
Huvudsaklig sysselsättning: Livsmedelsinspektör
Övriga uppdrag: Ersättare i Kommunfullmäktige



Marko Savanovic
Ledamot

Födelseår: 1974
Invald år: 2015
Huvudsaklig sysselsättning: Verksamhetsutvecklare, Studieförbundet Vuxenskolan



Willy Magnusson
Suppleant

Födelseår: 1939
Invald år: 2007
Huvudsaklig sysselsättning: Företagare
Övriga uppdrag: Kyrkofullmäktige kyrkoråd



Sandra Lindberg
Suppleant

Födelseår: 1976
Invald år: 2015
Huvudsaklig sysselsättning: Fackliga frågor, Bilfinger Industrial Services
Övriga uppdrag: Ersättare, Skedsviks Socialdemokratiska Förening. Ordinarie för IF Metall avdelningsstyrelse. Ersättare IF Metalls Socialdemokratiska.



Johanna Ramneskär
Suppleant

Födelseår: 1984
Invald år: 2011
Huvudsaklig sysselsättning: Vaktmästare och Lantbrukare med en avelsbesättning.
Övriga uppdrag: Ordinarie ledamot i KF, ersättare i Kultur och Fritid. Ordinarie i Region Teater väst. Ordförande i Stiftelsen Barnhemmets vänner.



Anders Fröjdö
Suppleant

Födelseår: 1949
Invald år: 2016
Huvudsaklig sysselsättning: Socionom



Björn Wolgast
Verkställande Direktör

Födelseår: 1966
Anställd år: 2015
Huvudsaklig sysselsättning: VD



Uddevalla Energi AB
Strömberget, 451 81 Uddevalla
Tel. 0522-69 82 00
E-post info@uddevallaenergi.se
www.uddevallaenergi.se